

# جمعية البيضاء للتنمية

## تقرير الأداء السنوي للعام 2022م



البيضاء  
Albaydha

جمعية البيضاء للتنمية  
Albaydha Society for Development



قرى مزدهرة مستدامة

   ALBAYDHASOCIETY





# شكراً

لدعمكم رسالتنا ...





إعداد



# تقرير الأداء

شارك في إعداد هذا التقرير كافة العاملين من فريق عمل الجمعية وفق خطة الجمعية الاستراتيجية بمبادراتها ومؤشراتها وتحليل البيانات الراجعة وتدقيقها، تحت إشراف الإدارة التنفيذية والمراقب الداخلي واللجنة التنفيذية ومجلس الإدارة.

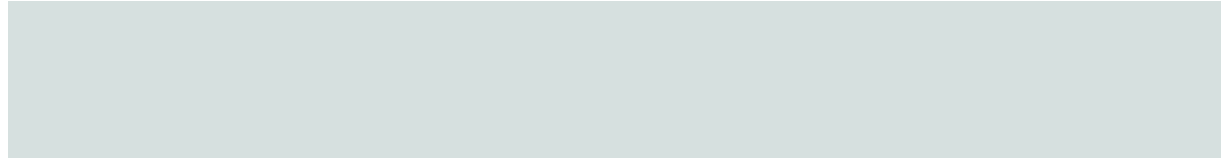


## فهرس



# التقرير

8	قيادتنا حفظها الله
10	كلمة الرئيس الفخري
11	قصة البيضاء
12	في خمس سنوات
13	مسيرة الجمعية
15	مجلس الإدارة (2021-2024)
16	كلمة رئيس مجلس الإدارة
17	فاعلية المجلس واللجان



19	كلمة المدير التنفيذي
20	الإطار الاستراتيجي
23	الأداء الاستراتيجي
31	الأداء المؤسسي
39	تذليل تحديات التنمية
43	التنمية المجتمعية
59	الأداء المالي
67	القوائم المالية وتقرير المراجع المستقل



العمل الخيري من ركائز المجتمع وهو من  
أساس ما يمليه علينا ديننا

خادم الحرمين الشريفين

الملك سلمان بن عبدالعزيز آل سعود



نستهدف الوصول إلى قطاع غير ربحي قوي، ومبادر، وداعم، ومؤثر، في التعليم والصحة والثقافة والمجالات البحثية.

صاحب السمو الملكي

الأمير محمد بن سلمان بن عبدالعزيز آل سعود



فكرة البيضاء تعتمد اعتماداً كلياً على أن يبدأ الإنسان ببناء نفسه بنفسه وبناء قريته بنفسه وأن تقدم له الدولة المساعدة.

النموذج الذي قدم في مركز البيضاء هو نموذج نأمل أن نصل إليه في كل مراكز منطقة مكة المكرمة وهو مشاركة المواطن في التنمية وأن لا يعتمد فقط على مشاريع الدولة ويجب أن يساهم هو مع الدولة لتنمية الإنسان.

صاحب السمو الملكي

الإميرخالد الفيصل

أمير منطقة مكة المكرمة ومستشار خادم الحرمين الشريفين

## قصة

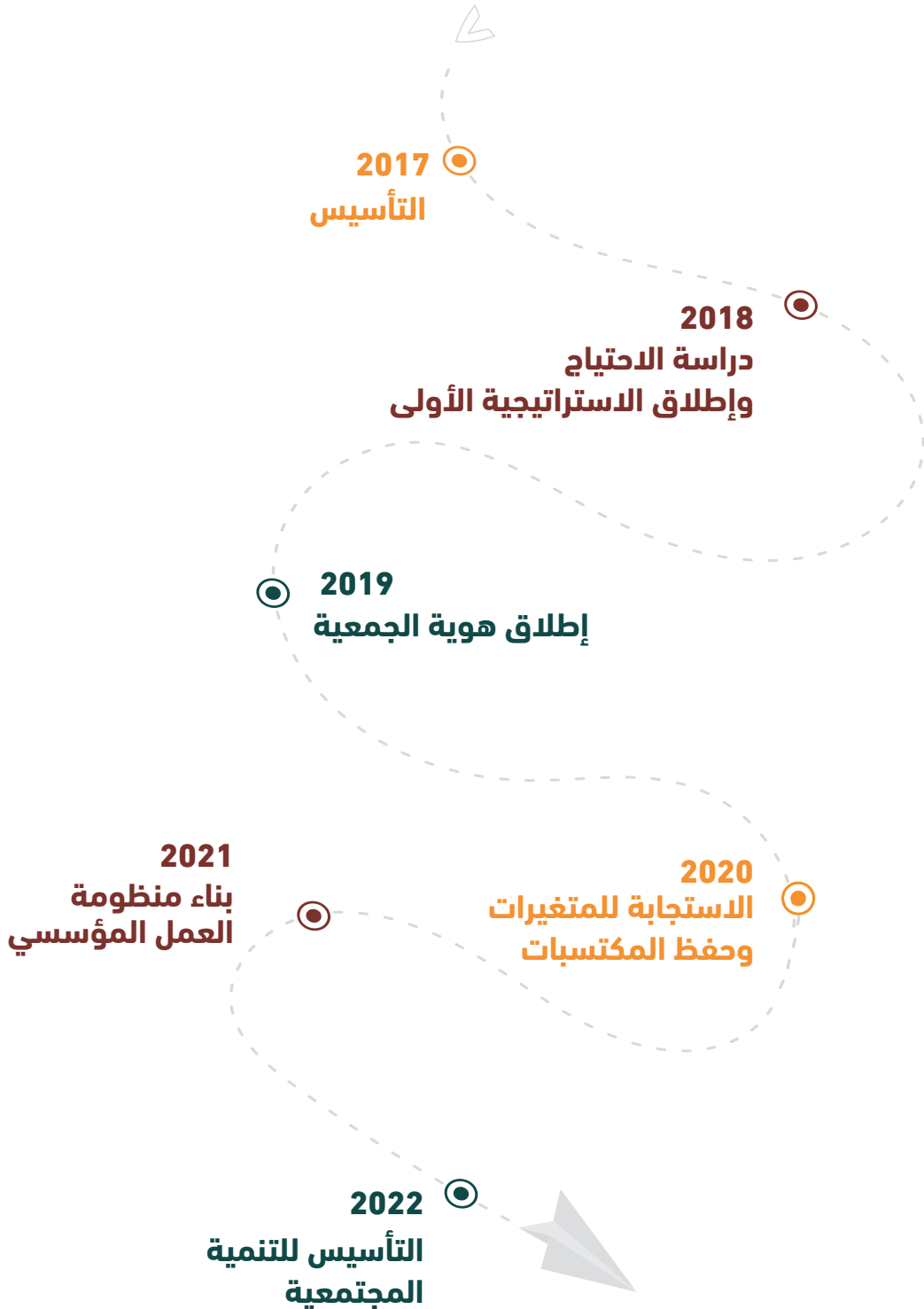
# البيضاء

تأسست جمعية البيضاء للتنمية في عام 2017 م بدعم من أمانة منطقة مكة المكرمة وضمن مبادراتها لتنمية قرى مركز البيضاء بمحافظة بحة، لتنفيذ منظومة من برامج التنمية والتمكين لأهالي البيضاء، وتخلق نموذج تنموي مستدام يمكن نقله ومحاكاته في باقي مراكز وقرى منطقة مكة المكرمة.

واليوم، وبعد خمس سنوات من العمل التنموي، تسعى الجمعية لأن تكون رائدة في تنمية القرى ومرجعاً للحلول الاستراتيجية لقضاياها التنموية وساعداً وطنياً لتحقيق أهداف برنامج التحول الوطني ذات العلاقة بتعزيز التنمية المجتمعية في القرى.



# في خمس سنوات





## التأسيس

في أواخر العام 2017 صدر قرار تأسيس جمعية البيضاء للتنمية من وزارة العمل والشؤون الاجتماعية وترخيصها برقم 894 كجمعية أهلية نطاقها منطقة مكة المكرمة.

## دراسة الاحتياج وإطلاق الاستراتيجية الأولى

في 2018 تعرفنا على واقع قرى مركز البيضاء، ودراسنا مجالات الاحتياج ذات الأولوية واستكشفتنا مجالات العمل التي ستركز عليها الجمعية مستقبلاً.

بنينا الاستراتيجية الأولى للجمعية لثلاثة أعوام 2018م – 2020م.

ونفذنا منظومة أولية للأداء الاستراتيجي.

## إطلاق هوية الجمعية

في بداية 2019 اطلقت الجمعية هويتها الجديدة التي تجسد رؤيتها لتكون جمعية رائدة في التمكين لتنمية القرى والهجر في منطقة مكة المكرمة، وتكون الأكثر ابتكاراً والأجدر بالثقة والدعم.



## الاستجابة للمتغيرات وحفظ المكتسبات

في بداية 2020 عملنا على تصميم وتطوير حلول لأهم قضايا التنمية في القرى.

شاركنا في الاستجابة السريعة لتخفيف الآثار الناجمة عن جائحة كورونا في قرى جنوب مكة المكرمة.

وحافظنا على مكتسبات العمل التراكمي السابق في تنمية قرى البيضاء.

## بناء منظومة العمل المؤسسي

في العام 2021 بدأنا بحوكمة العمل بالجمعية والتأسيس للعمل في بيئة رقمية متكاملة، وتطوير منظومة العمل لتشمل استقطاب الشراكات النوعية، وتوفير قاعدة أساسية من البرامج والخدمات، وإعداد التقارير، وقياس الأثر واستدامته

قدمنا خلال هذا العام 7 مبادرات في مجالات خيرية وتنموية متنوعة شملت 21 مشروعاً، استفاد منها 180 مستفيد لبرامج التنمية، و400 أسرة من البرامج الإغاثية، وكافة مدارس البيضاء.

## التأسيس للتنمية المجتمعية

العام 2022 هو نقطة الارتكاز في رحلة التحول النوعية التي تشهدها جمعيتنا. فيه اخترنا التركيز على مسارات تنموية محددة، ووضعنا أنشطتها ومشاريعها على ضوء أهداف مبادرة "تعزيز التنمية المجتمعية"؛ إحدى مبادرات برنامج التحول الوطني.

4 مسارات نحقق من خلالها مستهدفات التنمية المجتمعية للقرى، ونرصد من خلالها التغذية الراجعة وأهم النتائج القصيرة والمتوسطة المدى، ونتعرف بشكل أفضل على التحديات الرئيسية لتنمية القرى واحتياجات سكانها، لنبتكر البرامج والخدمات ونحدث التغيير ونصل للأثر المطلوب.

## مجلس الإدارة (2021-2024)



صاحبة السمو الملكي الأميرة  
نوف بنت سعود بن عبدالله الفيصل آل سعود  
نائب رئيس مجلس الإدارة



صاحبة السمو الأميرة  
نوف بنت فهد بن خالد بن محمد آل سعود  
رئيس مجلس الإدارة



صاحبة السمو الملكي الأميرة  
سارة بنت سعود بن عبدالله الفيصل آل سعود  
عضو المجلس



صاحبة السمو الملكي الأميرة  
نورة بنت تركي الفيصل آل سعود  
عضو المجلس



المستشار أحمد بن عبدالعزيز الحمدان  
المشرف المالي



صاحبة السمو الأميرة  
نورة بنت تركي بن عبدالله بن محمد آل سعود  
عضو المجلس



الدكتور عمر زهير حافظ  
عضو المجلس



الدكتور صادق عبدالحميد مالكي  
عضو المجلس



الأستاذ خالد بن حمود البقمي  
عضو المجلس

# التنمية المجتمعية

## لقرى مركز البيضاء وما حولها

منذ تأسيسها وجمعية البيضاء تلعب دوراً مهماً في المساهمة في التنمية المجتمعية في قرى مركز البيضاء وما حولها، وفي تقديم منظومة مبتكرة ومتكاملة من الخدمات والبرامج لحل قضاياهم التنموية، حيث يواجه أهالي قرى مركز البيضاء وما حولها العديد من التحديات والكثير من المتغيرات على المستوى الثقافي والاجتماعي والصحي والتعليمي والاقتصادي. ومن منطلق دورنا كجمعية تنموية نسعى للوصول إلى أكبر شريحة ممكنة من هذه الأسر لنساعدنا على مواجهة التحديات وعلى التعامل مع المتغيرات حولها، ونقدم حلولاً سريعة لأزماتهم الطارئة بالإضافة إلى توعيتهم وتدريبهم وتأهيلهم.

ويسعدنا أن نضع بين أيديكم التقرير السنوي لأداء العام 2022م ومنجزات أعمال الجمعية والتي تحققت بفضل من الله ثم بدعم الشركاء والمانحين الذين ساهموا معنا في التأسيس لتنمية القرى المجتمعية وساهموا في تحقيق مستهدفات الجمعية ونتائجها لهذا العام. والشكر موصول لوزارة الموارد البشرية والتنمية الاجتماعية لدعمها المتواصل، ولفريق عمل البيضاء من الجمعية العمومية ومجلس الإدارة والإدارة التنفيذية.

نوف بنت فهد بن خالد بن محمد آل سعود

رئيس مجلس الإدارة



## مجلس الإدارة

درجة تطبيق معايير الحوكمة **96.33 %**

اجتماعات

4

نسبة الإلتزام بحضور الاجتماعات **100 %**

توصية أو قرار

26



## اللجنة التنفيذية

اجتماعات

5

نسبة الإلتزام بحضور الاجتماعات **100 %**

توصية أو قرار

36



## لجنة التخطيط والتنمية

اجتماع 1

توصيات 3



## المراقب الداخلي

زيارات 6

تقرير 1

# التوسع



## في نطاق الخدمات وعدد المستفيدين

في العام 2022م تشرفت جمعية البيضاء بوصول خدماتها وبرامجها إلى أربعة مراكز إدارية إضافة إلى مركز البيضاء، وبذلك يصل مجموع المستفيدين إلى 1548 فرداً، في أكثر من 500 أسرة، يعيشوا في 21 قرية من قرى جنوب مكة المكرمة. جميعهم استفادوا من خدمات مسارات التنمية المجتمعية أو شاركوا في فعاليتها ومشاريعها المقدمة وعددها 33 خدمة ومشروع، والتي ساهمت في رفع وعي الأمهات قيمياً وتربوياً، وتمكين الشباب مهنيًا واقتصادياً، وتعزيز مهارات الأطفال، وتفعيل دور كافة أفراد الأسرة.

وحققت الجمعية على مستوى أداء التنمية المجتمعية نتائج مرضية حيث شاركت 50 أمّاً و 40 طفلاً في برامج اكتشاف نقاط قوة الأطفال ومهارات التعامل معهم وغرس القيم التربوية فيهم. كما شارك 30 شاباً وفتاة في برامج بناء القدرات وجدارات العمل الحر وجدارات الوظائف، وبلغت نسبة الفتيات المستقلات اقتصادياً 25% من إجمالي الفتيات الممكّنات، كما بلغت نسبة المستفيدين المشاركين في برامج التنمية ممن تحسنت مهاراتهم 82%، وبلغ متوسط عام أداء التنمية المجتمعية 87%.

وعلى مستوى الأداء المؤسسي أبرمت الجمعية 29 شراكة استراتيجية للدعم والمنح المالي، وحصلت على نسبة 96.33% في تطبيقها لمعايير الحكومة، وبلغ متوسط الأداء المؤسسي 96%.

أما على مستوى الأداء المالي؛ حققت الجمعية نسبة زيادة عن إيرادات العام الماضي بلغت 95%. وبلغت نسبة المصروفات العمومية والإدارية 30% و نسبة مصاريف البرامج والمشاريع 70% من إجمالي المصاريف، وتحققت مستهدفات الأداء المالي بنسبة 83%.

ولم يكن يتحقق ذلك إلا بفضل الله سبحانه وتعالى ثم بدعم الجمعية العمومية ومجلس الإدارة وجهود فريق العمل.

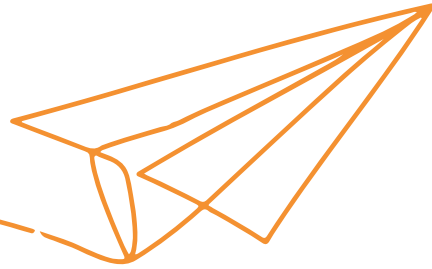
ندين بنت مروان راسم

المدير التنفيذي



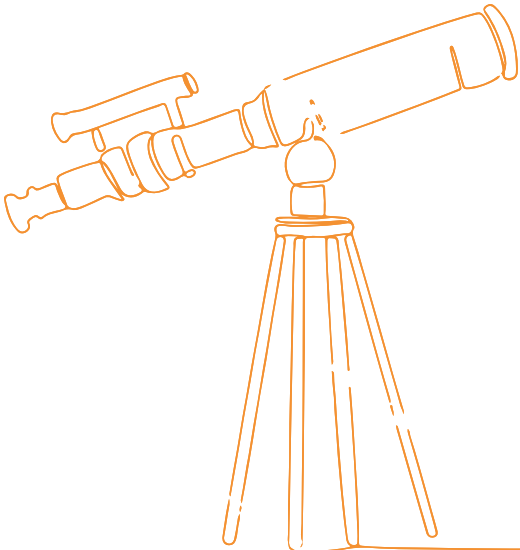
## رسالتنا

نعمل على تأسيس مجتمعات قروية مستقرة ومزدهرة اقتصادياً واجتماعياً ومستدامة عبر بناء شراكات وتحالفات استراتيجية لتهيئة البنى التحتية وتوفير الخدمات الأساسية لأهل القرى وتمكينهم لرفع إنتاجيتهم وزيادة مساهمتهم في التنمية المحلية.

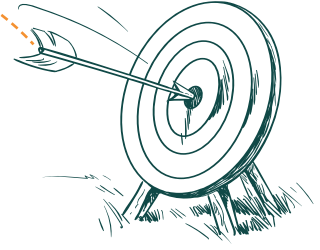


## رؤيتنا

جمعية رائدة تدعم وتمكن لتنمية القرى والهجر في منطقة مكة المكرمة.







## أهدافنا



دعم المشروعات التي تهدف إلى تحسين جودة معيشة المستفيدين.



تهيئة البنى التحتية وتوفير المساكن التنموية للمستفيدين.



رفع مستوى وعيهم وتطوير مهاراتهم وقدراتهم.



توفير الخدمات التي يحتاجها المستفيدين.

## قيمنا

### العدالة

نحقق العدالة مع المستفيدين والعاملين.

### الشفافية

نعمل بشفافية في كافة التعاملات.

### الالتزام

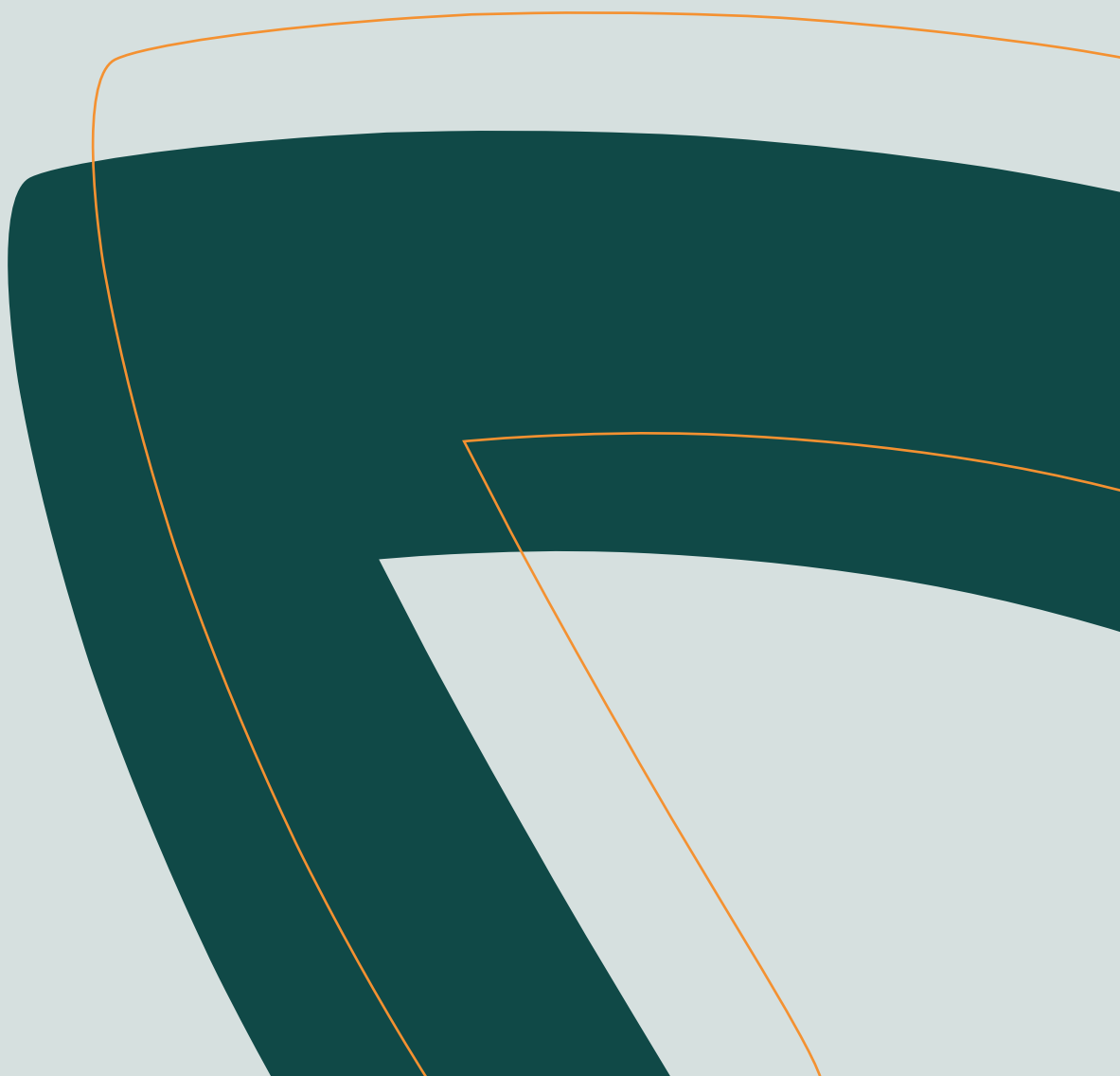
نلتزم برؤية الجمعية وأهدافها.

### المواطنة

نجسد المواطنة في سلوكنا وأعمالنا.

### التميز

نسعى إلى التميز في العمل المؤسسي.



WEEK-1

M

T

W

TH

F

M

T

23.90.14.

23.90.14.

45.00.33.

45.00.33.

23.90.14.

45.00.33.

45.00.33.

55.40.00.

45.00.33.

45.00.33.

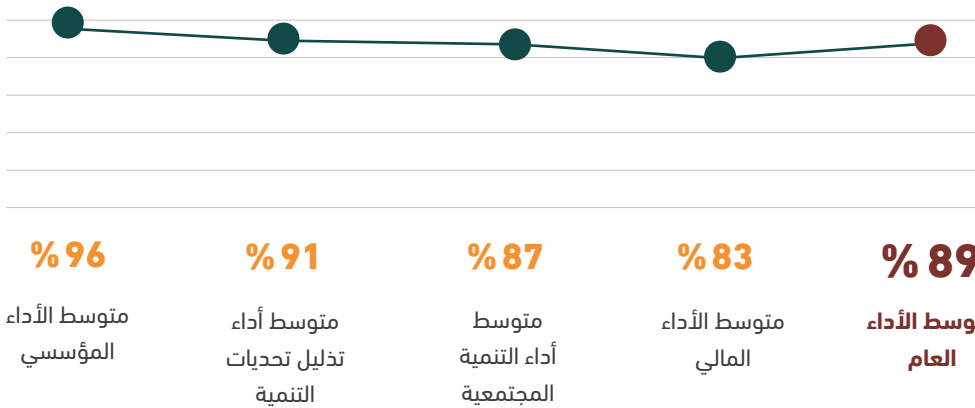
الأداء

الاستراتيجية

172:67:09:291

# ملخص الأداء العام 2022م

يتم قياس متوسط الأداء العام وفقاً لما تم تحقيقه من مؤشرات الأداء الرئيسية والمقسمة على أربعة محاور وهي:



## التغيير

### الذي أحدثته جمعية البيضاء

مراكز جديدة

4

بالإضافة إلى مركز البيضاء وصلت لها خدمات وبرامج الجمعية

مركز دفاق

مركز أم الزلة

مركز السعدية

مركز أم الراكدة

### التنمية المجتمعية على مستوى النطاق



قرية جنوب مكة المكرمة

تستفيد من خدمات وبرامج الجمعية

21

33 خدمة ومشروع

قدمت للمستفيدين



1,548 فرداً

إجمالي عدد المستفيدين



540 أسرة

استفاد أفرادها من برامج تحسين جودة الحياة والمساعدات الإغاثية والطارئة



149 أسرة

شارك أحد أفرادها أو أكثر في برامج التأهيل والتمكين والتنمية



## إحداث الفرق المجتمعي

7 فتيات

تم توظيفهن في القطاع  
الخاص واكتفين مادياً

6 جامعيات

تم توظيفهن كميسرات في برامج  
الجمعية للتنمية والتدريب والتمكين

19 طالب متطوع

من مدارس البيضاء يشاركون في  
تنفيذ برامج التنمية المجتمعية

75%

نسبة الإنخفاض في معدلات  
غياب طلاب المدارس

## الاستدامة



95%

رضا أصحاب المصلحة



96.33%

درجة الحوكمة



29

شراكة استراتيجية

70%

نسبة مصاريف البرامج والأنشطة  
إلى إجمالي المصاريف

30%

نسبة المصاريف العمومية  
الإدارية إلى إجمالي المصاريف

**70 %**



نسبة مصاريف البرامج والأنشطة  
إلى إجمالي المصاريف

**368** ساعة تطوعية



قدمها أفراد المجتمع لتنفيذ برامج  
التنمية المجتمعية في 2022م

دراسة جدوى أعدت لمشروع (رعاية المواشي وبيع  
منتجاتها) بعد المشاركة في برنامج تكوين "حاضنة  
الاستثمار الاجتماعي" لمجلس الجمعيات الأهلية في جدة



إنشاء أوقاف جمعية البيضاء  
للتنمية وإنشاء حسابها الاستثماري



دراسة جدوى أعدت لمشروع  
استثماري (معمل السجاد)



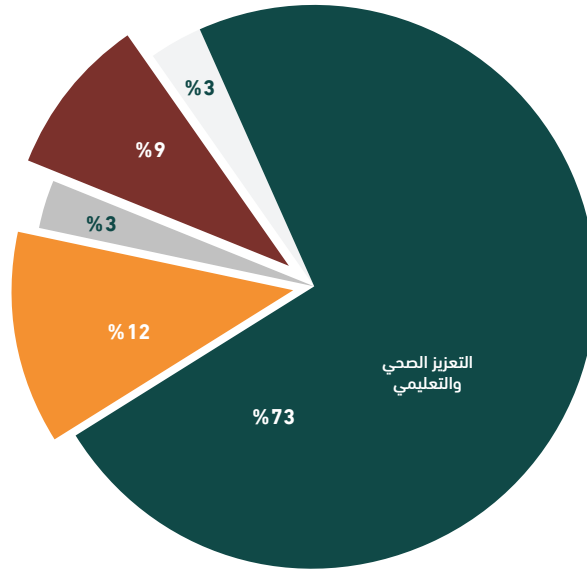
## مصفوفة الأهداف الاستراتيجية



المحور	م	الأهداف	المؤشرات	متوسط نسبة الإنجاز	متوسط أداء المحور
الأداء المؤسسي	1	حوكمة الأعمال	4	87 %	96 %
	2	زيادة كفاءة التشغيل	3	100 %	
	3	زيادة كفاءة الاتصال المؤسسي	11	91 %	
	4	إطلاق خطة للتحويل الرقمي	3	100 %	
	5	تحسن بيئة العمل وزيادة جاذبيتها	4	95 %	
	6	تحقيق رضا أصحاب المصلحة	4	100 %	
تذليل تحديات التنمية	7	زيادة المساحة التشغيلية للبرامج	3	100 %	91 %
	8	زيادة مشاركة الأهالي في برامج التنمية	4	100 %	
	9	تحفيز مؤسسات المجتمع للمشاركة في برامج التنمية	2	95 %	
	10	تفعيل تطوع الأفراد في برامج التنمية	2	58 %	
	11	المشاركة في الجهود الوطنية لتعزيز التنمية المجتمعية	2	100 %	
التنمية المجتمعية	12	التعزيز الصحي والتعليمي للأهالي	2	100 %	87 %
	13	التمكين القيمي والمهاري والمهني للأهالي	5	98 %	
	14	الإسهام في الاستقرار الأسري والمجتمعي	3	100 %	
	15	التأسيس لمشاريع الاستثمار الاجتماعي	2	50 %	
الأداء المالي	16	استحداث وتفعيل قنوات لتنمية الموارد المالية	2	67 %	83 %
	17	بناء القدرات الاستثمارية	3	100 %	
استدامة مشروع الإسكان	18	حصر المستفيدين النهائيين			مؤجل
	19	إنشاء وحدة إدارية للإسكان التنموي			
	20	تسليم الوحدات السكنية للأهالي			
	21	تدريب وتنمية الساكنين			



## تحقق المؤشرات الاستراتيجية



نسب إنجاز المؤشرات الاستراتيجية

- أنجزت بنسبة 85% - 100%
- أنجزت بنسبة 70% - 84%
- أنجزت بنسبة أقل من 69%
- مستحدثة على الخطأ
- مؤجلة

## نتائج المؤشرات الاستراتيجية

حققنا نتائج المؤشرات الاستراتيجية بنسب عالية من خلال منظومة الأداء الاستراتيجي، وقد ارتفعت نسب تحقيق بعض المؤشرات عن الأخرى نتيجة لبعض العوامل والمتغيرات التي حدثت خلال العام ومنها:

1 أن العام ٢٠٢٢م كان نقطة الانطلاق ولأول مرة لبرامج التنمية المجتمعية، ونتج عن ذلك اختيار متأنٍ ومتحفٍ لبعض المؤشرات بهدف تقليل المخاطر.

2 زيادة الإيرادات أعطت مساحة للتوسع في الموازنة الإجمالية لبعض المبادرات ومعه ارتفع إنجاز مؤسراتها عن المخطط له بشكل ملحوظ.

3 إضافة أدوات جديدة لأساليب العمل والتواصل الداخلي والخارجي ساهمت في ارتفاع الإنتاجية وتحسن رضا أصحاب المصلحة.

4 زيادة الطاقة الإنتاجية لجمعية البيضاء، للتنمية زاد من قدرة الجمعية على سرعة تنفيذ ومتابعة أنشطتها ومشاريعها .

Innovation  
Branding  
Solution  
Marketing  
Analysis  
Ideas  
Success  
Management

Technology  
Innovation  
SYSTEM

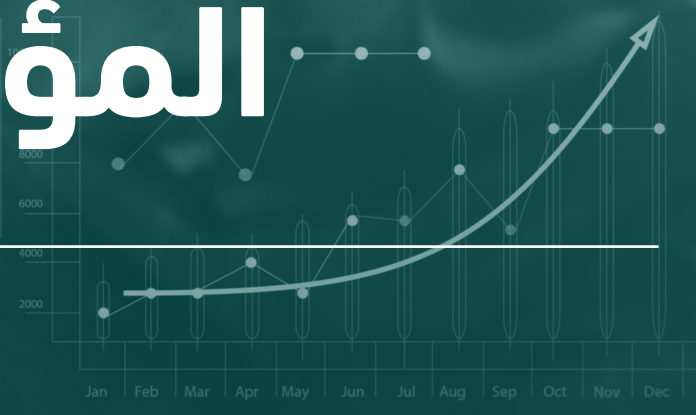


الأداء



المؤسسي

Innovation  
Branding  
Solution  
Marketing  
Analysis  
Ideas  
Success  
Management



Innovation  
Branding  
Solution  
Marketing  
Analysis  
Ideas  
Success  
Management

# مصفوفة كفاءة الأداء المؤسسي

الأهداف	رقم المؤشر	المؤشرات	المستهدف	المتحقق	نسبة الإنجاز
حوكمة الأعمال	س-1	تغطية سياسات وإجراءات الجمعية لكافة أعمالها	كافة أعمال الإدارات	% 75	% 75
	س-2	تفعيل أنشطة الرقابة الداخلية	المراقب الداخلي ولجنة التدقيق والمراجعة	% 75	% 75
	س-3	تطبيق معايير الحوكمة	% 93	% 96	% 100
	س-4	البدء بالتجهيز للمشاركة في جوائز تميز المؤسسي	التعاقد مع مستشار	% 100	% 100
كفاءة التشغيل	س-5	تأسيس وحدات عمل جديدة	4 وحدات جديدة	% 100	% 100
	س-6	تنمية قدرات فريق العمل	1 دورة / موظف	2 / موظف	% 100
	س-7	تأهيل شباب البيضاء وتوظيفهم في تنفيذ برامج التمكين	4 ذكور + 4 إناث	19 ذ/7 إ	% 100
	س-8	زيارات المسؤولين وكبار الشخصيات	10 زيارات	9	% 90
كفاءة الاتصال المؤسسي	س-9	حضور فعاليات رسمية وعامة	5 فعاليات	11	% 100
	س-10	إعداد ملفات تعريفية	2 ملف تعريفية	2 ملف	% 100
	س-11	إعداد التقارير الإدارية والفنية الدورية	4 تقارير	19 تقرير	% 100
	س-12	تفعيل النشرات الشهرية	مستحدث على الخطة	4	-
	س-13	تفعيل الرسائل القصيرة للمستفيدين والأعضاء	500 رسالة	% 100	% 100
	س-14	المشاركة في الاحتفال بالأيام العالمية	5 مشاركات	% 100	% 100
	س-15	إعداد أفلام قصيرة مختلفة الأهداف	10 أفلام	15 فيلم	% 100
	س-16	تفعيل حسابات الشبكات الاجتماعية	500 تغريدة وانستغرام	316	% 63
	س-17	تفعيل التواصل مع المنصات الحكومية الداعمة للأعمال الجمعية	3 منصات	منصتان	% 67
	س-18	حملات تسويق ممولة	مؤجل	-	-

الأهداف	رقم المؤشر	المؤشرات	المستهدف	المتحقق	نسبة الإنجاز
كفاءة التحويل الرقمي	س- 19	تعيين مختص	أخصائي تقنية	% 100	% 100
	س- 20	تهيئة نظام إداري داخلي وتطبيقات للأعمال	تفعيل Techsoup	% 100	% 100
	س- 21	وضع خطة للتحويل الرقمي	مستحدثت على الخطة	تم	-
تحسين بيئة العمل	س- 22	تفعيل المناسبات الاجتماعية الدورية	بحد أدنى مناسبتان	% 100	% 100
	س- 23	إتاحة فرص العمل عن بعد	جزئي لوظيفتين	% 100	% 100
	س- 24	تفعيل نظام تقييم الأداء	مؤجل	-	-
	س- 25	تحقيق رضا الموظفين	% 85	% 73	% 86
تحقيق رضا أصحاب المصلحة	س- 26	قياس رضا المستخدمين	% 85	% 92	% 100
	س- 27	قياس رضا المتطوعين	% 85	% 91	% 100
	س- 28	قياس رضا الأعضاء	مؤجل	-	-
	س- 29	قياس رضا الشركاء المانحين	مؤجل	-	-

▲ أنجزت بنسبة 85% - 100%
◀ أنجزت بنسبة أقل من 69%
◄ مستحدث
◀ مؤجل

## أبرز الإنجازات

درجة تقييم الحوكمة

96.33 %

نسبة أعمال الجمعية المنظمة بسياسات وإجراءات

75%

تعيين المراقب الداخلي وتفعيل دوره

تشكيل لجنة للتدقيق والمراجعة

اعتماد الإعداد للتميز المؤسسي

## مخرجات كفاءة التشغيل

350

ساعة تدريب

متخصص للقطاع غير الربحي  
اكتسبها فريق عمل الجمعية4 وحدات إدارية  
جديدة تم تأسيسها

1. إدارة المشاريع والبرامج.
2. وحدة التسويق وتنمية الموارد المالية.
3. وحدة التصاميم والاتصال المجتمعي.
4. وحدة خدمات التقنية.

10 مجالات تطوير تمكّن منها فريق عمل الجمعية



1. التأهيل القيادي للتنفيذيين،
2. تحليل البيانات للتنفيذيين،
3. تنمية الموارد المالية،
4. دبلوم المحاسبة للقطاع غير الربحي،
5. المنح التنموي،
6. الاتصال المؤسسي،
7. الحوكمة،
8. قياس وإدارة الأثر الاجتماعي،
9. مكافحة غسل الأموال،
10. الاستثمار الاجتماعي.



اعتماد سياسة العمل عن بعد وتفعيلها جزئياً لعدد 3 وظائف إدارية

## مخرجات الاتصال المؤسسي

### الزيارات

#### 9 زيارات لكبار المسؤولين

#### قام بها فريق عمل الجمعية



زيارة مستشار خادم الحرمين الشريفين  
صاحب السمو الملكي الأمير خالد الفيصل  
أمير منطقة مكة المكرمة

لإطلاعهم على أعمال الجمعية ومستجدات مشروع قرية البيضاء

- الاجتماع بوزير الموارد البشرية والتنمية الاجتماعية لنقل تحديات القطاع غير الربحي عموماً والتنمية المجتمعية للقرى على وجه الخصوص ومناقشة سبل تذليلها.
- الاجتماع مع معالي نائب وزير الشؤون البلدية والقروية والإسكان.
- الاجتماع مع الرئيس التنفيذي لهيئة تطوير منطقة مكة المكرمة.
- الاجتماع مع مسؤولي إدارة المسؤولية الاجتماعية بشركة روشن للتطوير العقاري.
- مقابلة المدير التنفيذي للمركز الوطني لتنمية القطاع غير الربحي.
- زيارة الأمين العام لمجلس المؤسسات الأهلية.
- زيارة المسؤولين في منصة إحسان.
- زيارة المسؤولين في منصة تبرع.



## المناسبات الرسمية والعامه

### 7 ملتقيات ومناسبات عامة

#### حضرها فريق عمل الجمعية

ملتقى قيادات القطاع غير الربحي في منطقة مكة المكرمة.

حفل ختام برنامج بناء القدرات لمؤسسة الملك خالد.

الحفل الختامي لجمعية الأمير ماجد.

ملتقى التحول الرقمي للمنظمات غير الربحية لمنطقة مكة المكرمة.

ملتقى بادر التطوعي.

ملتقى مستقبل القطاع غير الربحي.

ملتقى قياس وإدارة الأثر.






## التقارير والملفات التعريفية والأفلام

الملف التعريفي للجمعية.	<b>21</b>    تقرير وملف تعريفي
ملف التنمية المجتمعية 2022 - 2023.	
تقرير قياس وإدارة الأثر الاجتماعي لبرنامج القوة الثالثة.	
تقريران للأداء المالي للجمعية.	
<b>15</b> تقرير عن أداء برامج التنمية المجتمعية في عام 2022م.	
تقرير موجز عن أداء العام 2022م.	

**15** فيلم قصير | 

أعدت لتوثيق برامج التنمية

**4** نشرات دورية شهرية | 

عن أبرز أعمال الجمعية أطلقت في نهاية العام وأرسلت لكافة أعضائها (سبتمبر - ديسمبر)

## شبكات التواصل الاجتماعي

**386** بوست وتغريدة  
على أوساط التواصل الاجتماعي

تويتر 

عدد التغريدات	مرات الظهور	زيارات الملف الشخصي	تفاعلات	متابعون جدد
249	147,058	60,529	314	305

انستغرام 

عدد التغريدات	مرات الظهور	زيارات الملف الشخصي	تفاعلات	متابعون جدد
137	118,308	3,240	38,290	1,012

## الأيام الرسمية والعالمية

يوم التأسيس.	اليوم الوطني.	5 أيام رسمية وعالمية شاركت الجمعية أهالي مركز البيضاء في الاحتفال بها
اليوم العالمي لكبار السن.	اليوم العالمي للأمم.	
اليوم السعودي والعالمي للتطوع.		



## كفاءة التحول الرقمي

تقييم استعداد الجمعية التقني للتحول الرقمي.	وضع خطته التشغيلية 2023م.
أتمتة المراسلات الداخلية لفريق العمل.	إنتاج 6 مقاطع فيديو تعليمية لفريق العمل.
أتمتة النسخ الاحتياطي التلقائي للوثائق.	تفعيل حساب مدفوعات جديد للمتجر.
تنظيم صلاحيات الموظفين في الدخول لحسابات المنصات والمواقع المتعلقة بالأعمال.	

## تحسين بيئة العمل

تنظيم مناسبتين اجتماعيتين للموظفين.
المرونة في ساعات الدوام، واعتماد سياسة العمل عن بعد وتفعيلها جزئياً لبعض الوظائف الإدارية.

## تحقيق رضا أصحاب المصلحة

91 %

نسبة رضا المتطوعين



92 %

نسبة رضا المستفيدين

WEEK-1

M

T

W

TH

F

M

T

23.90.14.

23.90.14.

45.00.33.

45.00.33.

23.90.14.

45.00.33.

45.00.33.

55.40.00.

45.00.33.

45.00.33.

# تحديات التنمية

## تذليل

172:67:09:29H

## مصفوفة تحديات التنمية

نسبة الإنجاز	المتحقق	المستهدف	المؤشرات	رقم المؤشر	الأهداف
100 %	100 %	إيصال كهرباء وتشطيب	تجهيز المبنى النموذجي الصغير	1- ذ	زيادة المساحة التشغيلية للبرامج
-	-	مؤجل	تشطيب المبنى النموذجي (مخطط الإسكان)	2- ذ	
-	-	مؤجل	الحصول على حق الانتفاع بأرض الخدمات	3- ذ	
100 %	100 %	تلبية 50 % من الطلبات	توفير نقل للمستفيدين من البرامج	4- ذ	زيادة مشاركة الأهالي في برامج التنمية
100 %	100 %	50% من الدعم	اعتماد معيار مشاركة الأسرة في برامج التنمية لأولوية الاستفادة من دعم الأفراد المقيد	5- ذ	
100 %	3	مسابقتان	إطلاق مسابقات معرفية مرتبطة ببرامج مسار التمكين	6- ذ	
100 %	100 %	100 % من المتميزين	تكريم المتميزين من المشاركين في برامج مسار التمكين	7- ذ	
90%	9	10 شركات جديدة	إبرام شركات مانحة	8- ذ	تحفيز مؤسسات المجتمع لدعم برامج التنمية
100 %	12	6 شركات جديدة	إبرام شركات داعمة	9- ذ	
65 %	13 فرصة	20 فرصة	زيادة عدد الفرص التطوعية الميدانية	10- ذ	تفعيل تطوع الأفراد في برامج التنمية
50 %	4	8 مجالات جديدة	تنوع الفرص التطوعية الميدانية	11- ذ	
100 %	2	دراسة واحدة	المشاركة في أو تيسير دراسات التنمية	12- ذ	المشاركة في المبادرات الوطنية لتعزيز التنمية المجتمعية
100 %	2	فعالية واحدة	رعاية أو تنظيم فعالية تنموية	13- ذ	

▲ أنجزت بنسبة 85 % - 100 % ▲ أنجزت بنسبة 85 % - 100 % ▲ أنجزت بنسبة أقل من 69 % ▼ مستحدث ▼ مؤجل



## أبرز الإنجازات

### مخرجات زيادة المساحات التشغيلية

140 متر مربع

زيادة في المساحات المخصصة لتنفيذ برامج التنمية

### مخرجات زيادة مشاركة الأهالي في برامج التنمية

9 شباب وشابات

شاركوا في برامج التنمية  
تم تكريمهم لتميزهم



10 أمهات

شاركن وأبنائهن في برامج التنمية  
تم تكريمهن لتميزهن



1,950 مشارك

في مسابقات برامج التمكين المعلنة  
على أوساط التواصل الاجتماعي



13,000 ريال

إجمالي مبالغ التكريم



### مخرجات المشاركة في المبادرات الوطنية لتعزيز التنمية

التغذية الراجعة لبرامج قياس الأثر تم تقديمها لمؤسسة الملك خالد  
استضافة وفد جامعة الملك عبدالله للعلوم والتقنية وتيسير زيارتهم لدراسة الغطاء النباتي  
في مركز البيضاء

ورشة عمل قياس وإدارة الأثر تم تنظيمها بالشراكة مع مؤسسة الملك خالد  
لقاء عن أنواع المنح وطرق التقديم لها تمت رعايته وتنظيمه

### مخرجات تطوع الأفراد لخدمات ومشاريع الجمعية

19



طالب متطوع من مدارس البيضاء  
لتنفيذ خدمات وبرامج الجمعية

368



ساعة تطوعية قدمها  
المتطوعون في 2022

112



متطوع لخدمات وبرامج  
الجمعية في 2022



## شركاؤنا في مسيرة 2022م

3



شركاء قدموا تدريب متخصص لتطوير منظومة العمل التنموي

43%



نسبة الشركاء المانحين لبرامج التنمية المجتمعية

29



شراكة استراتيجية تدعم رسالة الجمعية

### 9 جهات مانحة دعمت 100% من برامج الجمعية

مؤسسة حياة الخيرية	مؤسسة أبو داود الخيرية	منصة تبرع
مؤسسة الجميح الخيرية	شركة تحدي المهارات	وقف مواكب الأجر
مؤسسة السبيعي الخيرية	وقف الملك عبدالعزيز (العين العزيزية)	منصة إحسان

### 9 مؤسسات حكومية وخاصة وقطاع غير ربحي دعمت برامج الجمعية

المركز الوطني للصحة النفسية	جامعة أم القرى	شركة سدكو
بنك التنمية الاجتماعية	أبو سرهد	جمعية نفع الخيرية
وزارة البيئة والمياه والزراعة	السلام مول	وقف سفراء التطوع

### 8 جهات نفذت برامج الجمعية الجمعية

مدرسة مجمع البيضاء للبنين	مكتب تنمية الموهوبين	مركز النبلاء	جمعية ابتسم
عيادات سولاريس	اللؤلؤة الوقفية	تشكي تشيز	جمعية قمم الشبابية

### 3 مؤسسات قدمت برامج تنمية وتطوير لموظفي الجمعية

مؤسسة الملك خالد الخيرية	مؤسسة سالم بن محفوظ الخيرية	أكاديمية الفوزان
--------------------------	-----------------------------	------------------



WEEK-1

M

T

W

TH

F

M

T

23.90.14.

23.90.14.

45.00.33.

45.00.33.

23.90.14.

45.00.33.

# التنمية المجتمعية

45.00.33.

55.40.00.

45.00.33.

45.00.33.

172:67:09:291

# التنمية المجتمعية



## لقرى مركز البيضاء وما حولها

ابتداءً من العام 2022م، ركزت جمعية البيضاء في جهودها للتنمية المجتمعية في قرى مركز البيضاء جنوب مكة المكرمة على مسارات محددة، تم تصميمها واختيار أنشطتها ومشاريعها على ضوء أهداف مبادرة "تعزيز التنمية المجتمعية"؛ إحدى مبادرات برنامج التحول الوطني. واعتمدت الجمعية مسارات التعزيز، التمكين، الاستقرار، والاستثمار الاجتماعي؛ لتحقيق من خلالها مستهدفات التنمية المجتمعية للقرى، ولترصد التغذية الراجعة وأهم النتائج القصيرة والمتوسطة المدى، ولتعرف كذلك على التحديات الرئيسية لتنمية القرى واحتياجات سكانها وذلك لابتكار برامج وخدمات جديدة وتطوير القائم منها لإحداث التغيير وصولاً إلى الأثر المطلوب.





## مسارات التنمية وأهدافها

### التعزيز

يهدف إلى تقديم خدمات تسهم في تحسين صحة الأهالي وأخرى تساعد على تذليل التحديات التي تؤدي لتسرب الطلاب من التعليم وتحفزهم على استكمالها.



### التمكين

يهدف إلى تقديم أنشطة تسهم في تنمية المستفيدين والارتقاء بفكرهم من الفكر الرعوي إلى الاعتماد على النفس عبر تأهيلهم وتدريبهم، بالإضافة إلى إكسابهم المهارات الحياتية والقيمية وممكّنات العمل الوظيفي والعمل الحر .



### الاستقرار

يهدف إلى المحافظة على استقرار الأسرة والمجتمع القروي من خلال تقديم خدمات الرعاية والمساعدة لفئاته الأكثر حاجة، والحرص على تقديمها بجودة عالية.



### الاستثمار الاجتماعي

يهدف إلى المساهمة في تعميق أثر تدخلات التنمية المجتمعية واستدامته من خلال ابتكار مشاريع تسهم في حل المشاكل المجتمعية وتساعد على استقلالية الفرد اقتصادياً.



## طرق تنفيذ الخدمات والمشاريع

خمس أشكال تنفذ بها خدمات ومشاريع التنمية المجتمعية وتشمل: المساعدات السريعة لحل المشاكل والأزمات الطارئة التي تتعرض لها الأسر، خدمات الرعاية الصحية والتعليم، الخدمات الاستشارية للأمهات والشباب، التدريب والتمكين والتأهيل، وإنشاء مشاريع الاستثمار الاجتماعي.



### مشاريع الاستثمار

الاجتماعي.



### تدريب وتمكين

وتأهيل.



### خدمات

استشارية.



### خدمات

الرعاية.



### مساعدات

سريعة.



## الفئات المستهدفة

### الأسرة



لرعايتها وحل مشاكلها وتحقيق استقرارها

### الأمهات



لتوعيتهن بذواتهن وأدوارهن التربوية وتشجيعهن على الإنتاج

### الفتيات والشباب



لتشجيعهم على استكمال تعليمهم وإكسابهم مهارات الوظيفة ومهارات العمل الحر لتحفيزهم على الاستقلال اقتصادياً

### طلاب وطالبات المدارس



لتشجيعهم على استكمال تعليمهم وغرس القيم المجتمعية والدينية وتنمية مهاراتهم

### أطفال ما قبل المدرسة



لاكتشاف نقاط قوتهم ومواهبهم وغرس القيم الدينية والمجتمعية فيهم

## أولاً - مسار التعزيز



الأهداف	رقم المؤشر	المؤشرات	المستهدف	المتحقق	نسبة الإنجاز
التعزيز الصحي والتعليمي	ت-1	تلبية طلبات الأهالي للعلاج والتدخل الطبي	50 % من الحالات	100 %	100 %
	ت-2	تلبية الاحتياجات الدراسية وتقديم الدعم للطلاب الأكثر ضعفاً	50 % من الحالات	85 %	100 %

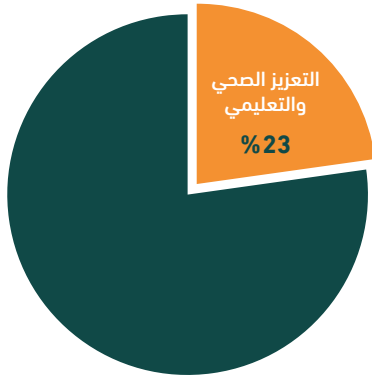
متوسط نسبة الإنجاز **100%**

▲ أنجزت بنسبة 85 % - 100 %
▲ أنجزت بنسبة 85 % - 100 %
▲ أنجزت بنسبة أقل من 69 %
▲ مستحدث
▲ مؤجل

## الخدمات والمشاريع

رعاية وعلاج ذوي الهمم	<b>التعزيز الصحي</b> لأفراد الأسرة	
<b>إبطار</b> لعلاج أمراض العيون		
<b>ابتسم</b> لصحة الأسنان وعلاج تشوهات الفك		
الكسوة الدراسية	<b>التعزيز التعليمي</b> للطلاب والطالبات	
دعم النقل المدرسي		
<b>جود</b> وجبة الإفطار المدعومة		
تكريم خريجات المدارس الابتدائية		
دعم النقل ومستلزمات الدراسة للجامعيات		

## قيمة الصرف



ريال 277,562

إجمالي مبلغ الصرف على خدمات ومشاريع مسار التعزيز

والذي شكل 23%

من إجمالي مبلغ الصرف على كافة المسارات

## أبرز الإنجازات

مستفيداً مباشراً من خدمات ومشاريع مسار التعزيز 575

3 أطفال

من ذوي الهمم استفادوا من خدمات الرعاية والعلاج والتأهيل

144 مريض

استفادوا من التدخلات الجراحية وعلاج العيون والأسنان

22 مريض

تم نقلهم للعيادات الطبية في جدة ومكة لتلقي العلاج وإجراء العمليات (من وإلى البيضاء)

400 طالب وطالبة

استفادوا من الحفائب المدرسية ووجبات الإفطار المدعومة

17 خريجة متفوقة

تم تكريمهن وحثهن على استكمال التعليم

3 طالبات

(طالبتان في التعليم العام وطالبة جامعية) تم دعم نقلهن ودعم مستلزماتهن الدراسية

% 75

نسبة الإنخفاض في معدلات غياب طلاب المدارس

% 99

أبصروا النور من جديد وعاد لهم بصرهم بعد التدخلات الجراحية لعيونهم

% 100

نسبة تلبية طلبات الأهالي للخدمات الطبية

% 100

وصول خدمات فحص وعلاج العيون لكافة أهالي مركز البيضاء

المخرجات

النتائج

## ثانياً - مسار التمكين



الأهداف	رقم المؤشر	المؤشرات	المستهدف	المتحقق	نسبة الإنجاز
التمكين القيمي والمهاري والمهني	ت-3	تنمية الوعي الذاتي للأمهات وإكسابهن مهارات التعامل مع أطفالهن	50 أم	50 أم	100%
	ت-4	تنمية الوعي الذاتي للأطفال وإكسابهم القيم الأخلاقية والمهارات الحياتية	25 طفل	40 طفل	100%
	ت-5	زيادة وعي طلاب المدارس بالقيم المجتمعية والدينية	40 طالب	40 طالب	100%
	ت-6	تنمية الوعي الذاتي للشباب وإكسابهم القيم الأخلاقية والمهارات الحياتية	25 شاب	40 شاب	100%
	ت-7	بناء قدرات الشباب وإكسابهم جدارات العمل الحر وجدارات الوظيفة وترغيبهم في العمل والكسب مقابل العمل	50 شابا/ فتاة	45 شاب / فتاة	90%

متوسط نسبة الإنجاز **98%**

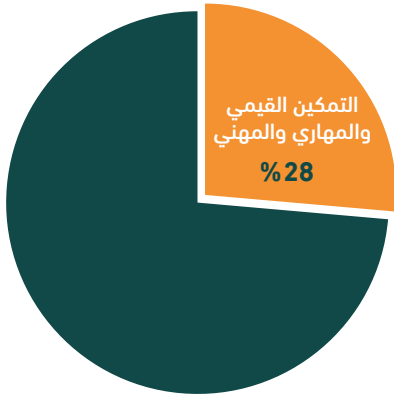
أُنجزت بنسبة 85% - 100% ◀ أنجزت بنسبة 85% - 100% ◀ أنجزت بنسبة أقل من 69% ◀ مستحدث ◀ مؤجل ◀

## المبادرات والمشاريع

القوة الثالثة لتطوير الأمهات ذاتياً وتربوياً	التمكين القيمي والمهاري للأمهات	
تكريم الأمهات المميزات والمشاركات في برامج التنمية		
نادي الطفل الأسبوعي	التمكين القيمي والمهاري للأطفال	
وسام البيضاء لتنمية الطلاب	التمكين القيمي والمهاري لطلاب وطالبات المدارس	
ريالي رفع الوعي المالي لطلاب الثانوي		

<p><b>مُفيد</b> التدريب المنتهي بالتوظيف</p>	<p>التمكين المهني للشباب والفتيات</p> 
<p><b>ريالي</b> لرفع الوعي المالي لأفراد الأسرة</p>	<p>التمكين المهاري والحرفي لأفراد الأسرة</p> 
<p>دعم الحرفيات</p>	

## قيمة الصرف



ريال **340,000**

إجمالي مبلغ الصرف على خدمات ومشاريع مسار التمكين

والذي شكل **28%**

من إجمالي مبلغ الصرف على كافة المسارات



## أبرز الإنجازات

180 مستفيد مباشر من مبادرات ومشاريع مسار التمكين

<p><b>40</b> طالباً</p> <p>شاركوا في برنامج وسام البيضاء (35 ساعة تدريبية واستشارية)</p>	<p><b>52</b> أمّاً</p> <p>تم تكريمهن لتحفيزهن أبنائهن لاستكمال التعليم</p>	<p><b>50</b> أمّاً</p> <p>استفادت من برامج مهارات التربية والتعامل مع الأطفال (50 ساعة تدريبية واستشارية)</p>	<p><b>166</b> ساعة</p> <p>إجمالي عدد ساعات التدريب والتمكين</p>
<p><b>15</b> مربياً للماشية</p> <p>استفاد من ورش العمل الخاصة بطرق وممكنات رعاية الثروة الحيوانية</p>	<p><b>100</b> شاباً وفتاة</p> <p>حضرُوا ورش عمل تثقيفية عن العمل الحر</p>	<p><b>30</b> شاباً وفتاة</p> <p>استفادوا من برامج بناء القدرات وجدارات الوظيفة (60 ساعة تدريبية واستشارية)</p>	<p><b>40</b> طفلاً</p> <p>استفاد من برامج الوعي الذاتي والقيم الأخلاقية والمهارات الحياتية (16 ساعة شهرية)</p>
<p><b>100%</b> من الأطفال</p> <p>اكتسبوا مهارات وقيم متنوعة</p>	<p><b>100%</b> من الأطفال</p> <p>شاركوا والتزموا في حضور مبادرات نادي الطفل</p>	<p><b>70%</b> من الأمهات</p> <p>تحسنت مهارات تواصلهن مع أطفالهن</p>	<p><b>100%</b> من الأمهات</p> <p>شاركن في الجلسات الاستشارية</p>
<p><b>25%</b> من الشباب والفتيات</p> <p>تم توظيفهن واستقلوا اقتصادياً</p>	<p><b>75%</b> من الشباب والفتيات</p> <p>ارتفع وعيهم بأهمية العمل الحر والكسب مقابل العمل</p>	<p><b>48%</b> من طلاب وسام البيضاء</p> <p>متطوعون في تنفيذ أنشطة الجمعية</p>	<p><b>100%</b> من طلاب وسام البيضاء</p> <p>تحسن فهمهم للقيم الإسلامية والمجتمعية</p>

المخرجات

النتائج

## ثالثاً - مسار الاستقرار



الأهداف	رقم المؤشر	المؤشرات	المستهدف	المتحقق	نسبة الإنجاز
الاستقرار الأسري والمجتمعي	ت-8	الحل السريع للمشاكل والأزمات الطارئة للأسر.	تلبية احتياج 50% من الطلبات	200%	100%
	ت-9	تخفيف الأعباء المالية عن الأسر الأكثر ضعفاً.	تلبية كافة الطلبات الموثقة قضائياً	100%	100%
	ت-10	زيادة مشاركة الأهالي في الفعاليات والمناسبات العامة ورفع وعيهم بأدوارهم المجتمعية.	بحد أدنى 50 مشارك لكل مناسبة مناسبة	4 من 5 مناسبات حضرها العدد المستهدف	93%

متوسط نسبة الإنجاز 98%

▲ أنجزت بنسبة 85% - 100%
◀ أنجزت بنسبة 85% - 100%
◀ أنجزت بنسبة أقل من 69%
◀ مستحدث
▲ مؤجل

## الخدمات والمشاريع

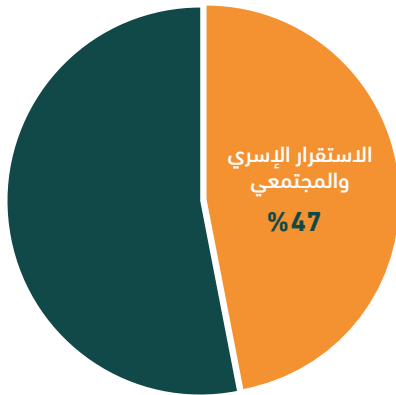
كفالة الأرامل	تفريج كربات وتخفيف الأعباء المالية للأسر الأكثر ضعفاً	
كفالة الأيتام		
سداد ديون		
سداد فواتير		

الاحتفال بيوم التأسيس	فعاليات عامة ومناسبات عالمية	
الاحتفال باليوم الوطني		
الاحتفال بيوم الأم العالمي		
الاحتفال بيوم اليتيم		
الاحتفال بيوم كبار السن		



سلال غذائية	مساعدات موسمية	
كسوة عيد		
كسوة شتاء		
أجهزة كهربائية	تحسين البيئة المنزلية	
توزيع المياه على الأسر والمدارس والمساجد والمراكز الحكومية	سقيا ماء	

## قيمة الصرف



ريال 563,000

إجمالي مبلغ الصرف على خدمات ومشاريع مسار الاستقرار

والذي شكل 47%

من إجمالي مبلغ الصرف على كافة المسارات



## أبرز الإنجازات

من خدمات ومشاريع مسار الاستقرار

1548

15 أسرة عدد الأسر المستفيدة من مشروع تفريخ كربة (سداد ديون وكهرباء) بإجمالي مبلغ 262,674 ريال	302 أسرة استفادت من السلل الغذائية	208 أسرة عدد الأسر المستفيدة من كسوة الشتاء	550 أسرة استفادة من كسوة العيد	
52 يتيم شاركوا في حفل الأيتام	1980 كرتون ماء في مشروع سقيا الماء تم توزيعها على الأسر والمساجد والمدارس	77 أسرة استفادت من كفالات الأيتام والأرامل وأسر سجناء بإجمالي مبلغ 204,000 ريال	62 أسرة استفادت من الأجهزة الكهربائية ومشاريع تحسين جودة الحياة	4 حرفيات ماهرات تم دعمهن وشراء مكائن خياطة لهن
56 شاب وفتاة شاركوا في الاحتفال بيوم التأسيس	50 شاب وفتاة شاركوا في الاحتفال باليوم الوطني	218 فرداً من الأهالي حضر الفعاليات العامة المنظمة في المركز	56 شاب وفتاة شاركوا في الاحتفال بيوم التأسيس	50 شاب وفتاة شاركوا في الاحتفال باليوم الوطني
19 طالب من مدارس البيضاء متطوعون في تنفيذ أنشطة هذا المسار	4 سيدات أصبحن منتجات ومكثفيات مادياً	100% من الأيتام تمت كفالتهم وتغطية مصاريفهم	92 أسرة تم تخفيف أعباءها المالية وحلت أزمتها الطارئة	95% نسبة رضا المستفيدين عن الجمعية

المخرجات

النتائج

## رابعاً - مسار الاستثمار الاجتماعي



الأهداف	رقم المؤشر	المؤشرات	المستهدف	المتحقق	نسبة الإنجاز
التأسيس للاستثمار الاجتماعي	ت- 11	إعداد دراسة جدوى لمشروع استثمار اجتماعي	مشروع واحد	مشروعين	100 %
	ت- 12	زيارة المانحين وجلب التمويل	بدء التنفيذ	0	0

متوسط نسبة الإنجاز **50%**

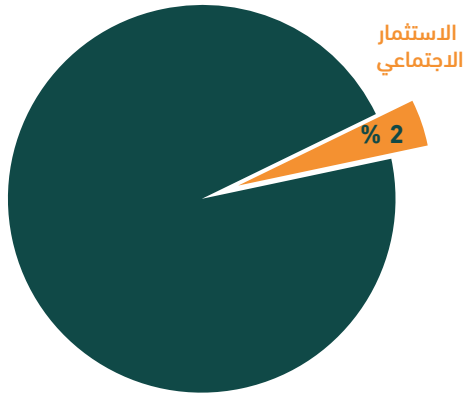
▲ أنجزت بنسبة 85 % - 100 %
◀ أنجزت بنسبة 85 % - 100 %
◀ أنجزت بنسبة أقل من 69 %
◀ مستحدث
◀ مؤجل

### الخدمات والمشاريع



إنشاء مشروع استثمار اجتماعي

### قيمة الصرف



ريال 20,000

إجمالي مبلغ الصرف على مشروع الإنضمام لبرنامج تكوين

والذي شكل 2 %

من إجمالي مبلغ الصرف على كافة المسارات

### أبرز الإنجازات



تقديم عرض دراسة الجدوى على مجموعة من الجهات المانحة في ملتقى «حاضنة تكوين» الختامي.

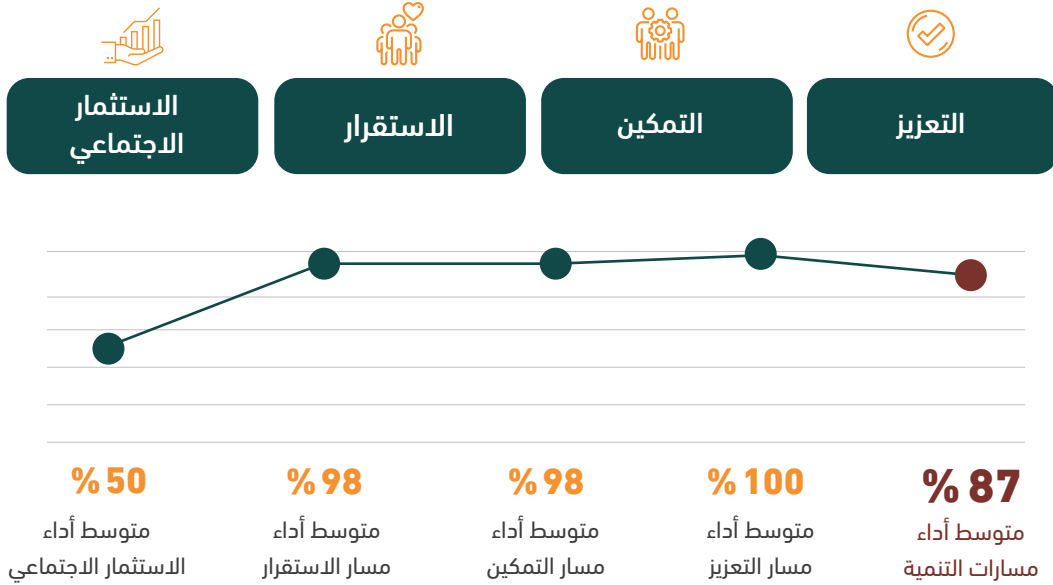


إعداد دراسة جدوى أولى لمشروع (رعاية المواشي وبيع منتجاتها) بالتعاون مع «حاضنة تكوين» لمجلس الجمعيات الأهلية في جدة.

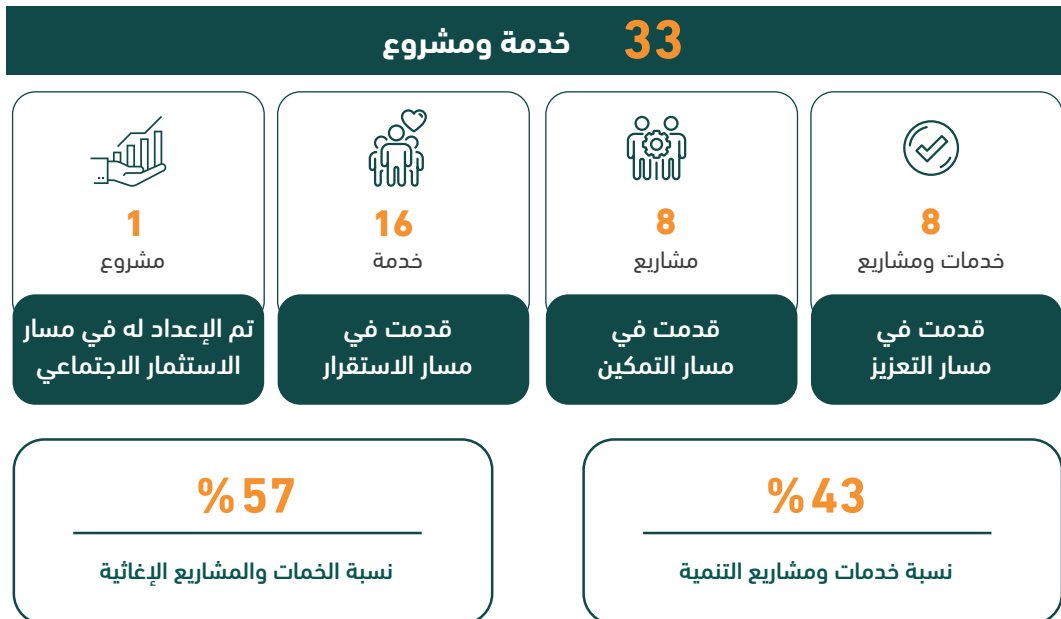
المخرجات

## ملخص أداء مسارات التنمية

يتم قياس متوسط أداء مسارات التنمية بناءً على متوسط ما تم تحقيقه من مستهدفات كل مسار على حده، وهذه المسارات هي:



## إحصاءات وأرقام مسارات التنمية

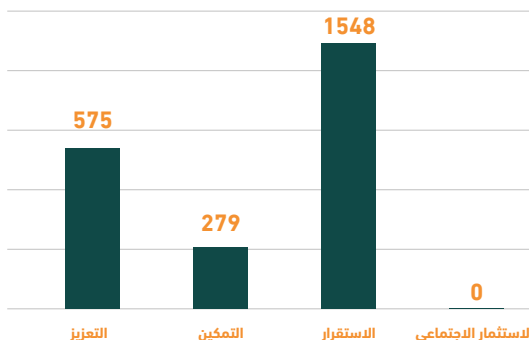


## عدد المستفيدين

2,402

مستفيد

إجمالي عدد  
المستفيدين  
(تراكمي)

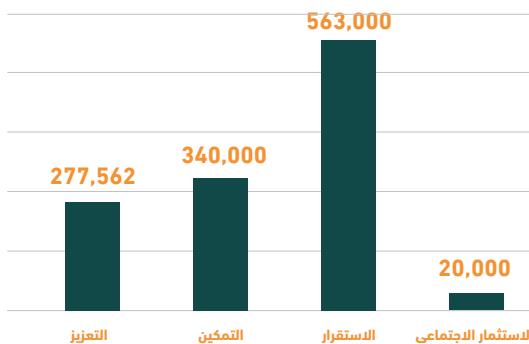


## مبالغ الصرف على المسارات

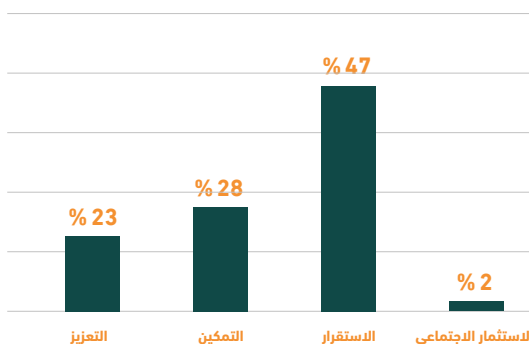
1,200,562

مستفيد

إجمالي مبلغ  
الصرف



## مقارنة نسب الصرف على المسارات



ريال 52,165

متوسط تكلفة الخدمة أو  
المشروع الواحد

ريال 1059

متوسط تكلفة  
المستفيد الواحد





الأداء

المالي



# مصفوفة الأداء المالي

الأهداف	رقم المؤشر	المؤشرات	المستهدف	المتحقق	نسبة الإنجاز
استحداث قنوات لتنمية الموارد المالية	م-1	تحقيق مستهدفات الدعم والمنح المالي للجمعية	ريال 4,200,000	ريال 5,709,837	100 %
	م-2	إنشاء وقف لجمعية البيضاء للتنمية	شكل واحد من أشكال الأوقاف	حساب استثماري	100 %
بناء القدرات الاستثمارية	م-3	زيادة إيرادات العضوية	50 %	0	0
	م-4	إعتماد سياسة للاستثمار	اعتمدت ومحدثة	100 %	100 %
	م-5	إعداد دراسة جدوى لفرصة استثمارية	فرصة واحدة	100 %	100 %

متوسط نسبة الإنجاز **83%**

أُجرت بنسبة 85 % - 100 % ◀️ أنجرت بنسبة 85 % - 100 % ◀️ أنجرت بنسبة أقل من 69 % ◀️ مستحدث ◀️ مؤجل

## أبرز الإنجازات

إجمالي الإيرادات المحققة **5,709,837 ريال**

تحقيق دعم برامج بقيمة

**150,803 ريال**



من

تحقيق دعم برامج بقيمة

**1,120,000 ريال**



من



تشكيل مجلس نظارة  
وتفعيل اجتماعاته



فتح حساب جاري وآخر  
استثماري للأوقاف



إنشاء أوقاف جمعية البيضاء  
لتنمية وتسجيلها في هيئة  
الأوقاف



تحديث آليات وبوابات  
الدفع للمتجر وتهيئته  
للحملات التسويقية



إتمام دراسة جدوى مشروع  
استثماري لصناعة سجادات  
الصلاة (صنع في مكة)



اعتماد سياسة  
للاستثمار



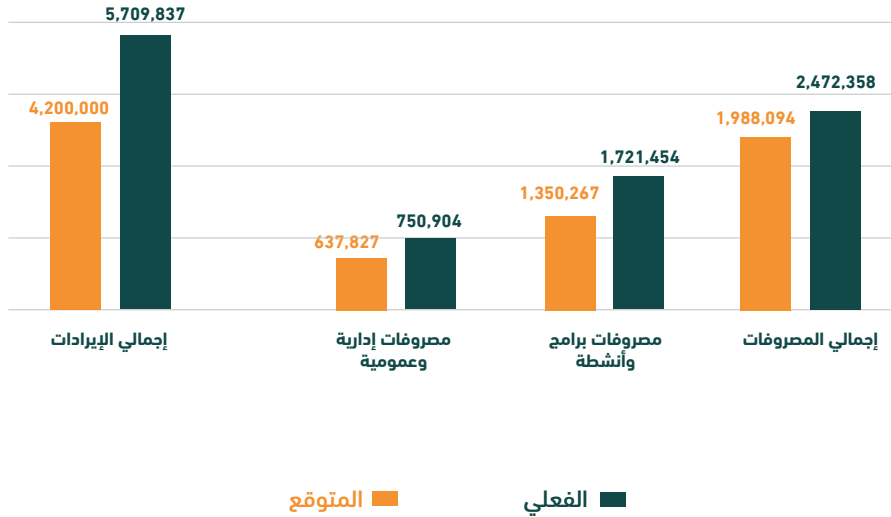
تشكيل لجنة للتخطيط وتنمية  
الموارد المالية وتفعيل اجتماعاتها

المخرجات

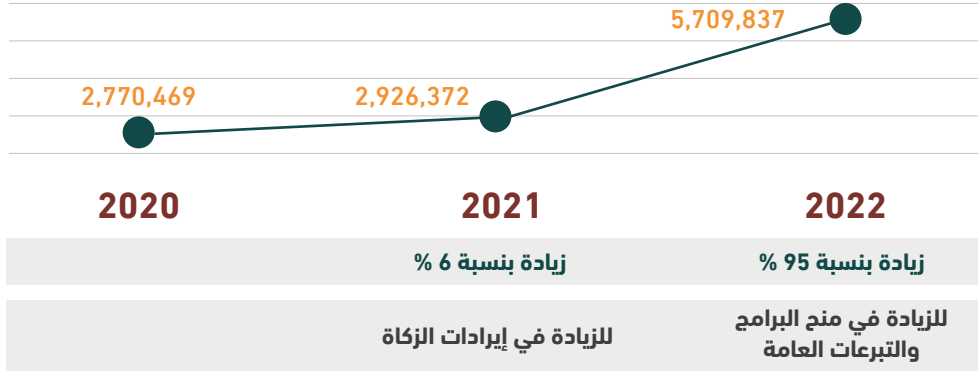




## التقديري مقابل الفعلي



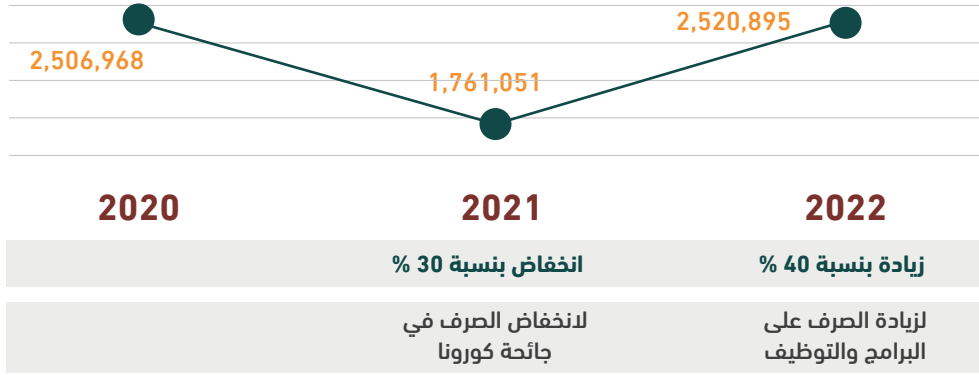
## إجمالي الإيرادات مقارنة بالسنوات



## إيرادات 2022 وفقاً للقنوات

المجموع		إيرادات وتبرعات غير مقيدة
3,629,066	2,995,983	التبرعات العامة (أفراد ومؤسسات) و النسب التشغيلية
	479,400	المنح الحكومي - دعم التشغيل
	101,683	تبرعات وهبات غير مقيدة - عينية
	52,000	العضويات
المجموع		إيرادات وتبرعات مقيدة
2,080,771	383,180	المنح الحكومي - للبرامج
	239,350	زكاة
	9,690	سلال غذائية
	34,425	دعم اسر منتجة
	18,500	صدقات علاج وبرامج طبية
	10,242	الخيطة والتطريز
	154,084	دعم منصة تبرع
	93,500	برامج تنموية وتعليم
	1,120,000	تبرعات وهبات مقيدة نقدية- دعم منصة احسان
	17,800	تبرعات عينية- سلال غذائية
5,709,837	المجموع الكلي	

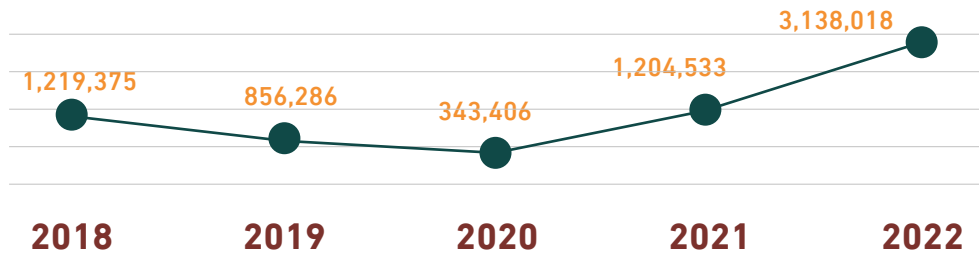
## إجمالي المصروفات مقارنة بالسنوات



## الحركة في رصيد الزكاة 2022م

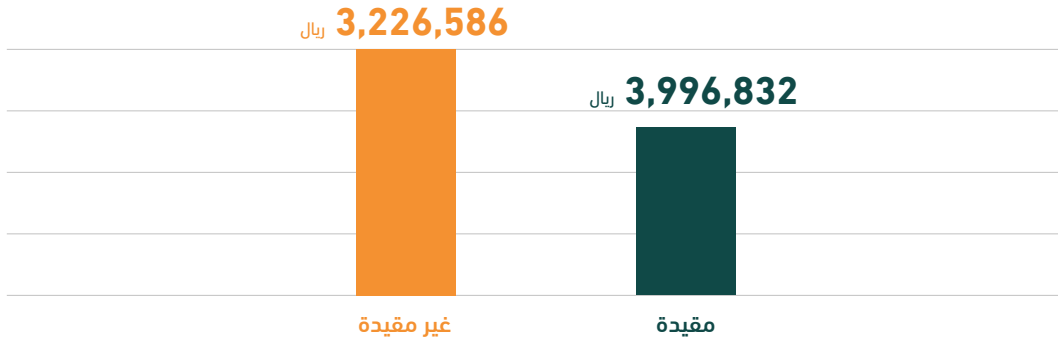
الرصيد الافتتاحي	الإيرادات	المنصرف	الرصيد نهاية السنة
1,182,920	239,350	928,052	494,245

## صافي التدفقات النقدية الناتجة عن النشاط التشغيلي

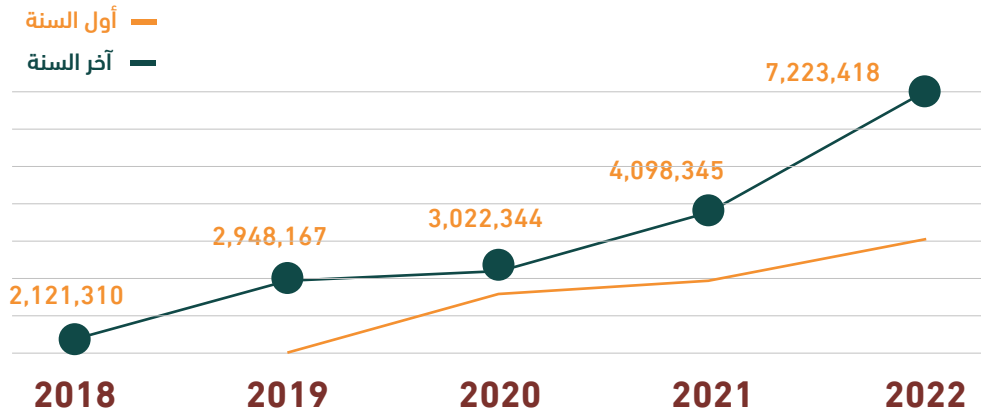


## الأرصدة البنكية في نهاية 2022م

الرصيد	طبيعة الحساب	الحساب		
1,240,325	مقيد	الرئيسي	مصرف الإنماء alinma bank	
1,779,653	غير مقيد			
455,831	مقيد	عام		
949,830	غير مقيد	العضويات		
150,700	غير مقيد	البرامج والأنشطة		
1,293,533	مقيد	الزكاة		
442,551	مقيد	الرئيسي		البنك السعودي للاستثمار The Saudi Investment Bank
310,000	مقيد			
51,694	مقيد - زكاة			
550,301	غير مقيد			
<b>7,223,418</b>		<b>الإجمالي</b>		



## النقد لدى البنوك مقارنة بالسنوات



# في الختام

نعتز بكل ما حققته جمعيتنا من إنجازات خلال السنوات الماضية وبمساهمتها في تعزيز التنمية المجتمعية لقرى مركز البيضاء خلال العام الماضي 2022م بالإضافة للقرى المجاورة لها. ولأننا نعمل في مجال متجدد ومليء بالفرص والتحديات فإننا نعمل بحماس على تطوير تدخلاتنا التنموية في الخطة القادمة لمواكبة رؤية المملكة 2030 وبرامجها، وكذلك إيجاد الحلول المناسبة لتلبية تطلعات أهالي القرى واستثمار قدراتهم وتمكينهم للمساهمة في التنمية الوطنية.

شكرًا  
Thank You!

# القوائم المالية

## وتقرير المراجع المستقل

جمعية البيضاء للتنمية  
مسجلة بالمركز الوطني لتنمية القطاع الغير بحى برقم (٨٩٤)  
مكة المكرمة - المملكة العربية السعودية  
القوائم المالية كما فى ٣١ ديسمبر ٢٠٢٢ م



<u>جمعية البيضاء للتنمية</u>		
<u>مسجلة بالمركز الوطني لتنمية القطاع غير بحي برقم (٨٩٤)</u>		
<u>مكة المكرمة - المملكة العربية السعودية</u>		
<u>الصفحة</u>	<u>المحتويات</u>	
٢-١		تقرير المراجع المستقل
٣		قائمة المركز المالي
٤		قائمة الأنشطة
٥		قائمة التدفقات النقدية
١٤ - ٦		الإيضاحات المتممة للقوائم المالية



## تقرير المراجع المستقل

الموقرين

السادة / جمعية البيضاء للتنمية

جدة - المملكة العربية السعودية

## التقرير عن مراجعة القوائم المالية

## الرأي

لقد راجعنا القوائم المالية لجمعية البيضاء للتنمية ("جمعية أهلية")، والتي تشمل قائمة المركز المالي كما في ٣١ ديسمبر ٢٠٢٢م وقائمة الأنشطة وقائمة التدفق النقدي للسنة المنتهية في ذلك التاريخ، والإيضاحات المرفقة في القوائم المالية، بما في ذلك ملخص للسياسات المحاسبية الهامة.

وفي رأينا فإن القوائم المالية المرفقة تعرض بعدل من جميع الجوانب الجوهرية، المركز المالي للجمعية كما في ٣١ ديسمبر ٢٠٢٢م وأدائها المالي وتدققاتها النقدية للسنة المنتهية في ذلك التاريخ، وفقاً للمعايير الدولية للتقارير المالية المعتمدة في المملكة العربية السعودية، والمعايير والإصدارات الأخرى التي اعتمدها الهيئة السعودية للمراجعين والمحاسبين.

## أساس الرأي

لقد قمنا بالمراجعة طبقاً للمعايير الدولية للمراجعة المعتمدة في المملكة العربية السعودية والصادرة عن الهيئة السعودية للمراجعين والمحاسبين. ومسؤوليتنا بموجب تلك المعايير تم توضيحها في قسم مسؤوليات المراجع عن مراجعة القوائم المالية في تقريرنا. ونحن مستقلون عن الجمعية طبقاً للقواعد سلوك وأداب المهنة المعتمدة في المملكة العربية السعودية ذات الصلة بمراجعتنا القوائم المالية، كما إلترنا أيضاً بمتطلبات سلوك وأداب المهنة الأخرى طبقاً لتلك القواعد. ونعتقد أن أدلة المراجعة التي حصلنا عليها كافية ومناسبة لتوفير أساس رأينا.

## أمر آخر

تمت مراجعة القوائم المالية للسنة المالية المنتهية في ٣١ ديسمبر ٢٠٢١م من قبل مراجع آخر، والذي أبدى رأياً معدلاً في تلك القوائم في ٢٣ جماد الثاني ١٤٤٤ هـ الموافق ١٦ يناير ٢٠٢٣م.

## مسؤوليات الإدارة والمكلفين بالحكومة عن القوائم المالية

إن الإدارة هي المسؤولة عن إعداد القوائم المالية وعرضها العادل. وفقاً للمعايير الدولية للتقرير المالي المعتمدة في المملكة العربية السعودية والمعايير والإصدارات الأخرى المعتمدة من الهيئة السعودية للمراجعين والمحاسبين، وهي المسؤولة عن الرقابة الداخلية التي تراها الإدارة ضرورية لتمكينها من إعداد قوائم مالية خالية من تحريف جوهري سواء بسبب غش أو خطأ. والمكلفون بالحكومة هم المسؤولون عن الإشراف على عملية التقرير المالي في الجمعية.

## مسؤوليات مراجع الحسابات عن مراجعة القوائم المالية

تتمثل أهدافنا في الوصول إلى تأكيد معقول فيما إذا كانت القوائم المالية ككل خالية من أية تحريف جوهري سواء بسبب غش أو خطأ وإصدار تقرير مراجع الحسابات الذي يتضمن رأينا. والتأكيد المعقول هو مستوى عالٍ من التأكيد، إلى أنه ليس ضماناً أن المراجعة التي تم القيام بها وفقاً للمعايير الدولية للمراجعة المعتمدة في المملكة العربية السعودية ستكشف دائماً عن تحريف جوهري عندما يكون موجوداً. ويمكن أن تنشأ تحريفات جوهريّة عن غش أو خطأ، وتعد جوهريّة إذا كان يمكن بشكل معقول توقع أنها ستؤثر بمفردها أو في مجموعها على القرارات الاقتصادية التي يتخذها المستخدمون على أساس القوائم المالية.

-١-

Central Region المنطقة الوسطى  
3726 Riyadh 12262  
00966 11 2020207  
00966 11 2190770

Eastern Region المنطقة الشرقية  
4307 Khobar 31952  
00966 13 8938582  
00966 13 8935024

Corporate المركز الرئيسي  
Western Region المنطقة الغربية  
44490 Jeddah 21581  
00966 12 6988020  
00966 12 6984755

U.I.D Number الرقم الموحد  
9 2 0 1 2 3 9 3  
www.rcpa.sa  
Info@rcpa.sa  
س.ر. 4030286301

تقرير المراجع المستقل

الموقرين

السادة / جمعية البيضاء للتنمية  
جدة - المملكة العربية السعودية

وكجزء من عملية المراجعة وفقاً للمعايير الدولية للمراجعة المعتمدة في المملكة العربية السعودية، فإننا نقوم بممارسة الحكم المهني والمحافظة على تطبيق مبدأ الشك المهني خلال المراجعة. بالإضافة إلى:

- تحديد وتقويم مخاطر وجود تحريفات جوهرية في القوائم المالية، سواء كانت بسبب غش أو خطأ، وكذلك تصميم وتنفيذ إجراءات المراجعة لمواجهة تلك المخاطر، والحصول على أدلة مراجعة كافية ومناسبة لتوفير أساس لإبداء رأينا. ويعد خطر عدم اكتشاف أية مخاطر جوهرية ناتجة عن غش أعلى من الخطر الناتج عن خطأ، حيث أن الغش قد ينطوي على تواطؤ، تزوير، حذف متعمد، إفادات مضللة أو تجاوز لإجراءات الرقابة الداخلية.
- الحصول على فهم للرقابة الداخلية ذات الصلة للمراجعة، من أجل تصميم إجراءات مراجعة مناسبة للظروف، وليس بغرض إبداء رأي عن فعالية الرقابة الداخلية للجمعية.
- تقويم مدى ملائمة السياسات المحاسبية المتبعة، ومدى معقولية التقديرات المحاسبية والإفصاحات ذات العلاقة التي قامت بها الإدارة.
- استنتاج حول مدى ملائمة تطبيق الإدارة لمبدأ الاستمرارية في المحاسبة، واستناداً إلى أدلة المراجعة التي تم الحصول عليها فيما إذا كان هناك عدم تأكيد جوهرية يتعلق بأحداث أو ظروف قد تثير شكاً كبيراً حول مقدرة الجمعية على الاستمرارية وفقاً لمبدأ الاستمرارية. وإذا ما خلصنا إلى وجود عدم تأكيد جوهرية، فإنه يتعين علينا لفت الإنتباه في تقريرنا إلى الإفصاحات ذات العلاقة الواردة في القوائم المالية، وإذا كانت تلك الإفصاحات غير كافية، فيتعين علينا تعديل رأينا. إن إستنتاجاتنا تستند إلى أدلة المراجعة التي تم الحصول عليها حتى تاريخ إصدار تقريرنا. ومع ذلك، فإنه من الممكن أن تسبب أحداث أو ظروف مستقبلية في توقف الجمعية عن البقاء كمنشأة مستمرة.
- تقويم العرض وهيكلا ومحتوى القوائم المالية، بما في ذلك الإفصاحات، وفيما إذا كانت القوائم المالية تظهر المعاملات والأحداث الرئيسية بطريقة تحقق العرض العادل.

مكتب رامي الخضر - محاسبون ومراجعون قانونيون

رامي خالد الخضر  
ترخيص رقم (٤٢٩)

في ٢٥ رمضان ١٤٤٤هـ الموافق ١٦ إبريل ٢٠٢٣م  
جدة - المملكة العربية السعودية



-٢-

المطبعة الوسطى Central Region  
3726 Riyadh 12262  
00966 11 2020207  
00966 11 2190770

المطبعة الشرقية Eastern Region  
4307 Khobar 31952  
00966 13 8938582  
00966 13 8935024

المركز الرئيسي Corporate  
Western Region المنطقة الغربية  
44490 Jeddah 21581  
00966 12 6988020  
00966 12 6984755

الرقم الموحد U.I.D Number  
920012393  
www.rcpa.sa  
Info@rcpa.sa  
س.ت. 4030286301 C.R.

<u>جمعية البيضاء للتنمية</u>			
<u>مسجلة بالمركز الوطني لتنمية القطاع الغير بحى برقم (٨٩٤)</u>			
<u>مكة المكرمة - المملكة العربية السعودية</u>			
<u>قائمة المركز المالي</u>			
<u>المبالغ بالريال السعودى</u>			
<u>٢٠٢١ / ١٢ / ٣١ م</u>	<u>٢٠٢٢ / ١٢ / ٣١ م</u>	<u>ايضاح</u>	<u>الأصول</u>
			<u>الأصول المتداولة</u>
٤,٠٩٨,٣٤٥	٧,٢٢٣,٤١٨	(٣)	النقد لدى البنوك
١٧١,٦٣٩	٢٦٨,٧٥٧	(٤)	ذمم مدينة أخرى
٢٩,٥٦٧	١٨,٣٣٠		مخزون
<u>٤,٢٩٩,٥٥١</u>	<u>٧,٥١٠,٥٠٥</u>		<u>إجمالي الأصول المتداولة</u>
			<u>الأصول غير المتداولة</u>
٣٢٦,٥٧٥	١٨٢,٣٤٨	(٦)	صافي الأصول الثابتة
٤٦,٨٠٤	٣٦,٩٥٧	(٧)	صافي الأصول غير الملموسة
<u>٣٧٣,٣٧٩</u>	<u>٢١٩,٣٠٥</u>		<u>إجمالي الأصول غير المتداولة</u>
<u>٤,٦٧٢,٩٣٠</u>	<u>٧,٧٢٩,٨١٠</u>		<u>إجمالي الأصول</u>
			<u>الالتزامات وصافي الأصول</u>
			<u>الالتزامات المتداولة</u>
٠	٢٦,٤٢٣	(٥)	ذمم دائنة
٩,١٥٦	٥,٠٠٠	(٨)	مصروفات مستحقة وأخرى
<u>٩,١٥٦</u>	<u>٣١,٤٢٣</u>		<u>إجمالي الالتزامات المتداولة</u>
			<u>الالتزامات الغير المتداولة</u>
٥٠,١٠٨	٤٥,٤٣٥		مخصص نهاية الخدمة
<u>٥٠,١٠٨</u>	<u>٤٥,٤٣٥</u>		<u>إجمالي الالتزامات الغير المتداولة</u>
<u>٥٩,٢٦٤</u>	<u>٧٦,٨٥٨</u>		<u>إجمالي الالتزامات</u>
			<u>صافي الأصول</u>
١,٣٧١,٩٦٠	٣,٣٩٧,٥٦٢		صافي الأصول غير المقيدة
٣,٢٤١,٧٠٦	٤,٢٥٥,٣٩٠		صافي الأصول المقيدة
<u>٤,٦١٣,٦٦٦</u>	<u>٧,٦٥٢,٩٥٢</u>		<u>إجمالي صافي الأصول</u>
<u>٤,٦٧٢,٩٣٠</u>	<u>٧,٧٢٩,٨١٠</u>		<u>إجمالي الالتزامات وصافي الأصول</u>

إن الإيضاحات المرفقة من رقم ( ١ ) الى رقم (١٥) جزء لا يتجزأ من القوائم المالية

**جمعية البيضاء للتنمية**  
**مسجلة بالمركز الوطني لتنمية القطاع الغير بحى برقم (٨٩٤)**  
**مكة المكرمة - المملكة العربية السعودية**  
**قائمة الأنشطة**  
**المبالغ بالريال السعودى**

البيانات	إيضاح	غير مقيدة	مقيدة	إجمالي إلى	إجمالي إلى
				٢٠٢١/١٢/٣١ م	٢٠٢٢/١٢/٣١ م
<b>الإيرادات والمكاسب</b>					
تبرعات النقدية العامة		٢٩٩٧١١٣	.	٢,٩٩٧,١١٣	٥٥٤,٧١١
منح وحكومي - دعم تشغيل		٤٧٩٤٠٠	.	٤٧٩,٤٠٠	
التبرعات المقيدة	(٩)	.	٥٤٩,٥٣٨	٥٤٩,٥٣٨	٩٧٥,٦٦٩
التبرعات الغير مقيدة		.	.	.	.
إشتراكات الأعضاء		٥٢,٠٠٠	.	٥٢,٠٠٠	٨١,٠٠٠
تبرعات مقيدة نقدية - دعم منصة تبرع		١٥٤,٠٨٤	١٥٤,٠٨٤	١٥٤,٠٨٤	
تبرعات مقيدة نقدية - دعم منصة احسان		١,١٢٠,٠٠٠	١,١٢٠,٠٠٠	١,١٢٠,٠٠٠	
تبرعات عينية	(١٠)	١٠١,٦٨٣	١٧,٨٠٠	١١٩,٤٨٣	٧٤,٦٧٣
تبرعات الزكاة		.	٢٣٩,٣٥٠	٢٣٩,٣٥٠	١,٢٦٣,٠٠٠
إيرادات أخرى		١,٠٧٠	.	١,٠٧٠	٢٠٠,٠٠٠
تبرعات تخفيض التزام ( خصم ممنوح )		١	.	١	.
صافي الأصول المحررة من القيود		.	.	.	.
إعادة التصنيف لتحقيق قيد الاستخدام		.	.	.	.
<b>إجمالي الإيرادات والمكاسب</b>		<b>٣,٦٣١,٢٦٧</b>	<b>٢,٠٨٠,٧٧٢</b>	<b>٥,٧١٢,٠٣٩</b>	<b>٣,١٤٩,٠٥٣</b>
<b>المصروفات والخسائر</b>					
مصاريف برامج وانشطة نقدية	(١١)	٤٥,٩٣٤	٦٥٣,٤٧٩	٦٩٩,٤١٣	٣١٤,٤٩٥
المساعدات العينية	(١٢)	١١٢,٩٢٠	١٥٢,٧٧٤	٢٦٥,٦٩٤	١٤٧,٣٦٧
مصاريف التشغيل المحملة على النشاط	(١٣)	٥١٥,٨٤٧	.	٥١٥,٨٤٧	٩٩٠,٣٦٢
مصاريف الزكاة		.	٧٨,٤٣٦	٧٨,٤٣٦	.
مصاريف برامج وانشطة - منصة تبرع		.	٤٥,٠٤٨	٤٥,٠٤٨	.
مصاريف برامج وانشطة - منصة احسان		.	١٣٧,٣٥١	١٣٧,٣٥١	.
مصاريف جمع الأموال		١٣,٠٤١	.	١٣,٠٤١	.
اهلاك ممتلكات ومعدات		١٥١,٩٩٣	.	١٥١,٩٩٣	١١٤,٣٢٠
إطفاء أصول غير ملموسة		١٥,٠٢٦	.	١٥,٠٢٦	٣,٩٩٠
المصاريف العمومية والإدارية	(١٤)	٧٥٠,٩٠٤	.	٧٥٠,٩٠٤	٣٩٠,٨٧٦
<b>إجمالي المصروفات والخسائر</b>		<b>١,٦٠٥,٦٦٥</b>	<b>١,٠٦٧,٠٨٨</b>	<b>٢,٦٧٢,٧٥٣</b>	<b>١,٩٦١,٤١٠</b>
التغير في صافي الأصول من الأنشطة المستمرة		٢,٠٢٥,٦٠٢	١,٠١٣,٦٨٤	٣,٠٣٩,٢٨٦	١,١٨٧,٦٤٣
<b>البنود الاستثنائية</b>					
مصروفات وتسويات سنوات سابقة		.	.	.	.
التغير في صافي الأصول من البنود الاستثنائية		.	.	.	.
التغير في صافي الأصول		٢,٠٢٥,٦٠٢	١,٠١٣,٦٨٤	٣,٠٣٩,٢٨٦	١,١٨٧,٦٤٣
صافي الأصول في بداية السنة		١,٣٧١,٩٦٠	٣,٢٤١,٧٠٦	٤,٦١٣,٦٦٦	٣,٤٢٦,٠٢٣
صافي الأصول في نهاية السنة		٣,٣٩٧,٥٦٢	٤,٢٥٥,٣٩٠	٧,٦٥٢,٩٥٢	٤,٦١٣,٦٦٦

إن الإيضاحات المرفقة من رقم ( ١ ) الى رقم (١٥) جزء لا يتجزأ من القوائم المالية

<u>جمعية البيضاء للتنمية</u>		
<u>مسجلة بالمركز الوطني لتنمية القطاع الغير بحى برقم (٨٩٤)</u>		
<u>مكة المكرمة - المملكة العربية السعودية</u>		
<u>قائمة التدفقات النقدية</u>		
<u>المبالغ بالريال السعودي</u>		
<u>٢٠٢١ / ١٢ / ٣١ م</u>	<u>٢٠٢٢ / ١٢ / ٣١ م</u>	<u>التدفقات النقدية من الأنشطة التشغيلية</u>
١,١٨٧,٦٤٣	٣,٠٣٩,٢٨٦	التغير في صافي الأصول
١١٤,٣٢٠	١٥١,٩٩٣	إهلاك الأصول الثابتة
.	.	إهلاك الأصول الثابتة الوقفية
٣,٩٩٠	١٥,٠٢٦	إطفاء الأصول الغير ملموسة
٥,٥١٠	.	مكون نهاية الخدمة
<u>١,٣١١,٤٦٣</u>	<u>٣,٢٠٦,٣٠٥</u>	التغير في صافي الأصول بعد التسويات
.	١١,٢٣٧	<u>التغير في الأصول والخصوم التشغيلية</u>
(٨٠,١٤٤)	(٩٧,١١٨)	المخزون
(٢١,٢٧٦)	(٤,١٥٦)	ذمم مدينة أخرى
.	٢٦٤٢٣	مصروفات مستحقة وأخرى
(٥,٥١٠)	(٤,٦٧٣)	ذمم دائنة
<u>١,٢٠٤,٥٣٣</u>	<u>٣,١٣٨,٠١٨</u>	مخصص نهاية الخدمة المسدد
(٨٠,٥٣٢)	(٧,٧٦٦)	صافي التدفقات النقدية المتوفر من الأنشطة التشغيلية
(٤٨,٠٠٠)	(٥,١٧٩)	<u>التدفقات النقدية من الأنشطة الاستثمارية</u>
<u>(١٢٨,٥٣٢)</u>	<u>(١٢,٩٤٥)</u>	إضافات الأصول الثابتة
١,٠٧٦,٠٠١	٣,١٢٥,٠٧٣	إضافة أصول غير ملموسة
٣,٠٢٢,٣٤٤	٤,٠٩٨,٣٤٥	صافي التدفقات النقدية (المستخدمة في) الأنشطة الاستثمارية
<u>٤,٠٩٨,٣٤٥</u>	<u>٧,٢٢٣,٤١٨</u>	التغير في النقدية خلال السنة
		رصيد النقدية وما في حكمها بداية السنة
		رصيد النقدية وما في حكمها نهاية السنة

إن الإيضاحات المرفقة من رقم ( ١ ) الى رقم (١٥) جزء لا يتجزأ من القوائم المالية



جمعية البيضاء للتنمية

مسجلة بالمركز الوطني لتنمية القطاع الغير بحى برقم (٨٩٤)

مكة المكرمة - المملكة العربية السعودية

الإيضاحات المتممة للقوائم المالية

(١) إيضاح : معلومات عن الجمعية :

(١/١) اسم الجمعية : جمعية البيضاء للتنمية

(٢/١) المركز الرئيسي : منطقة مكة المكرمة - جدة

(٣/١) رقم التسجيل : مسجلة بالمركز الوطني لتنمية القطاع الغير بحى برقم (٨٩٤) بتاريخ ١٤٣٨/٠٧/٠٦ هـ .

(٤/١) أهداف الجمعية :-

بناء مساكن خيرية وتوفيرها للمحتاجين وتهينتها بالبنية التحتية  
توفير الخدمات التي يحتاجها المستفيدون  
رفع مستوى الوعي بين المستفيدين  
تطوير مهارات وقدرات المستفيدين  
دعم المشروعات التي تهدف الى تحسين مستوى المعيشة للمستفيدين

(٥/١) السنة المالية : تبدأ السنة المالية في ٢٠٢٢/١/١ م وتنتهى في ٢٠٢٢/١٢/٣١ م .

(٢) إيضاح : أسس العرض وأهم السياسات المحاسبية المتبعة :

أعدت القوائم المالية المرفقة معبراً عنها بالريال السعودي و طبقاً للمعايير المحاسبية المتعارف عليها للمنشآت الغير هادفة للربح في المملكة العربية السعودية والصادرة عن الهيئة السعودية للمحاسبين القانونيين ، وفيما يلي ملخص لأهم السياسات المحاسبية المتبعة من خلال الجمعية :-

(١/٢) إستخدام التقديرات :

إن إعداد القوائم المالية وفقاً للمعايير المحاسبية للمنشآت الغير هادفة للربح والمتعارف عليها يتطلب استخدام التقديرات والافتراضات التي قد تؤثر على مبالغ الأصول والخصوم وإيضاحات الأصول والخصوم المحتملة في تاريخ القوائم المالية ، إضافة إلى الإيرادات والمصروفات المسجلة خلال تلك السنة وبالرغم من أن هذه التقديرات مبنية على أفضل المعلومات المتوفرة لدى الإدارة حول الأحداث والأنشطة إلا أن النتائج الفعلية قد تختلف عن هذه التقديرات .

جمعية البيضاء للتنميةمسجلة بالمركز الوطني لتنمية القطاع الغير بحى برقم (٨٩٤)مكة المكرمة - المملكة العربية السعوديةالإيضاحات المتممة للقوائم المالية(٢/٢) العرف المحاسبي :

تقوم الجمعية بتسجيل أصولها وخصومها طبقاً لمبدأ التكلفة الفعلية عند حدوثها ، ويتم تسجيل الإيرادات والمصروفات طبقاً لما يلي :-

(أ) الإيرادات :

تتمثل الإيرادات في التبرعات والصدقات والزكوات والمنح والهيئات التي تتلقاها الجمعية من المتبرعين وكذلك كافة الإيرادات الأخرى وتتبع الجمعية السياسات التالية في معالجة إيراداتها وفقاً لما يلي :

(١) يتم إثبات التبرعات والصدقات والزكوات والمنح والهيئات وكذلك كافة الإيرادات الأخرى المتنوعة طبقاً لأساس الاستحقاق وذلك عند توافر الشروط التالية :-

(١/أ) أن تتمتع الجمعية بسلطة إدارة التبرع أو التصرف فيه بأى شكل من أشكال التصرف بما يسمح لها تحديد كيفية الاستخدام في المستقبل .

(١/ب) أن تتوقع الجمعية الحصول على التبرع بدرجة معقولة من الثقة .

(١/ج) أن يكون التبرع قابلاً للقياس بدرجة معقولة من الموضوعية .

\* وفيما عدا ذلك يتم إثبات التبرعات والصدقات والزكوات والمنح والهيئات وكذلك كافة الإيرادات الأخرى المتنوعة طبقاً للأساس النقدي .

(٢) يتم إثبات ما يتم تلقيه من تبرعات في صورة خدمات أو تجهيزات أو منافع أو مرافق ضمن الإيرادات وذلك عند إمكانية قياسها بحيث تعكس القيمة المقدرة لتلك التبرعات القيمة العادلة لتلك الخدمات أو المنافع أو التجهيزات .

(ب) المصروفات :

تتمثل مصروفات الأنشطة والمساعدات في المصروفات الناتجة عن مجهودات ووظائف الجمعية وكافة المصروفات الأخرى يتم تصنيفها كمصاريف عمومية وإدارية وتتبع الجمعية السياسات التالية في معالجة مصروفاتها وفقاً لما يلي :

(١) يتم إثبات المصروفات العمومية والإدارية فور استحقاقها طبقاً لمبدأ الاستحقاق .

(٢) يتم إثبات مصروفات الأنشطة فور استحقاقها طبقاً لمبدأ الاستحقاق .

(٣) يتم إثبات مصروفات المساعدات المتنوعة والزكاة طبقاً للأساس النقدي .

النقدية وشبه النقدية :

لأغراض إعداد قائمة التدفقات النقدية تتمثل النقدية وشبه النقدية من أرصدة النقدية في الخزينة و الحسابات الجارية وودائع البنوك .

الذمم المدينة :

تثبت الذمم المدينة بصافي قيمتها القابلة للتحقق بعد اخذ مخصص كاف للديون المشكوك في تحصيلها وتشطب الديون المعدومة عند تكبدها



جمعية البيضاء للتنمية

مسجلة بالمركز الوطني لتنمية القطاع الغير بحى برقم (٨٩٤)

مكة المكرمة - المملكة العربية السعودية

الإيضاحات المتممة للقوائم المالية

**الأصول الثابتة :-**

يتم الاعتراف بالموجودات الثابتة عندما يترتب على استخدامها تدفق منافع اقتصادية مستقبلية للجمعية ويمكن تقدير تكلفتها بدرجة عالية من الدقة ، ويتم إثباتها بالتكلفة التاريخية مطروحاً منها مجمع الاستهلاك ، وفي حالة وجود مؤشرات على اضمحلال تلك الأصول يتم خصم مجمع خسارة اضمحلال ، وتهلك القيمة الدفترية لتلك الأصول بطريقة القسط الثابت على عمرها الإنتاجي المقدر وفقاً للمعدلات التالية :-

المبــــــــــــــــاني	٤%	أجهزة الاتصال والأمن والحماية	١٥%
الآلات والمعدات	١٥%	أجهزة الحاسب الآلي وملحقاتها	١٥%
السيارات	٢٠%	أجهزة التدفئة والتبريد والتهوية	١٥%
الأثاث المكتبي	١٠%	لوحات الدعاية والإعلان	١٥%
الآلات والمعدات المكتبية	١٥%	الأصول غير الملموسة	٢٠%
العدد والأدوات	١٥%	الموجودات الحيوية	٢٠%
أدوات وأجهزة التصوير والعرض	١٥%		

**الحسابات الدائنة والذمم الدائنة الأخرى :**

يتم قيد الذمم الدائنة الأخرى بالتكلفة الفعلية لها .

**التبرعات :-**

يتم تصنيف التبرعات التي تتلقاها الجمعية من قبل المتبرعين إلى تبرعات مقيّدة وتبرعات غير مقيّدة وتبرعات أوقاف طبقاً لطبيعة وشروط تلقي الجمعية للتبرع من قبل المتبرعين

**التبرعات العينية :-**

يتم قيد التبرعات العينية بالقيمة القابلة للتحقق في الفترة المحاسبية التي تم الاستلام فيها وعند تعذر الوصول إلى القيمة القابلة للتحقق لتلك السلع فإنه يجب تأجيل الاعتراف بتلك التبرعات إلى حين بيعها .

**قائمة التدفقات النقدية:-**

يتم إعداد قائمة التدفقات النقدية وفقاً للطريقة غير المباشرة ولأغراض إعداد قائمة التدفقات النقدية تتمثل النقدية ومافى حكمها في أرصدة النقدية بالصندوق والحسابات الجارية.

## جمعية البيضاء للتنمية

مسجلة بالمركز الوطني لتنمية القطاع الغير بحى برقم (٨٩٤)  
مكة المكرمة - المملكة العربية السعودية  
الإيضاحات المتممة للقوائم المالية

٢٠٢١ / ١٢ / ٣١ م	٢٠٢٢ / ١٢ / ٣١ م	(٣) النقد لدى البنوك
١,٢٠٩,٥١٢	٩١٠,٩٩٥	بنك الاستثمار
٢,٨٨٨,٨٣٣	٦,٣١٢,٤٢٣	بنك الانماء
<u>٤,٠٩٨,٣٤٥</u>	<u>٧,٢٢٣,٤١٨</u>	<u>الإجمالي</u>
٢٠٢١ / ١٢ / ٣١ م	٢٠٢٢ / ١٢ / ٣١ م	(٤) ذمم مدينة أخرى
٣٢,٢٦٩	١,٢٦٩	مصاريف مدفوعة مقدما
٢٦,٩٢٠	٢٦,٩٢٠	ضريبة القيمة المضافة
٧٧,٠٧١	١١,٩٠٧	عهد
٣٥,٣٧٩	١٤٧,٩٦٨	تامين طبي
	٨٠,٦٩٣	ذمم العاملين
<u>١٧١,٦٣٩</u>	<u>٢٦٨,٧٥٧</u>	<u>الإجمالي</u>
٢٠٢١ / ١٢ / ٣١ م	٢٠٢٢ / ١٢ / ٣١ م	(٥) ذمم دائنة
.	٧,٣٦٠	ذمم دائنة أخرى
.	١٩,٠٦٣	تأمينات إجتماعية
<u>.</u>	<u>٢٦,٤٢٣</u>	<u>الإجمالي</u>

جمعية البيضاء للتنمية

مسجلة بالمركز الوطني لتنمية القطاع الغير ربحي برقم (٨٩٤)  
مكة المكرمة - المملكة العربية السعودية

الإيضاحات المتممة للقوائم المالية

صافي قيمة الأصول في ٢٠٢١/١٢/٣١ م	صافي قيمة الأصول في ٢٠٢٢/١٢/٣١ م	مجموع الإهلاكات خلال السنة	مجموع الإهلاكات بداية السنة	تكلفة الأصول نهائية السنة	الإضافات خلال السنة	تكلفة الأصول بداية السنة	صافي الأصول الثابتة (٦)
١٥٣,٥٣٧	١٤٤,٥١٢	٩,٠٢٥	٢٦,٩٦٣	١٨٠,٥٠٠		١٨٠,٥٠٠	البياني
٢٠,٧٧٤	٣,٨٧٨-	٢٤,٦٥٢	١٠٤,٢٨٦	١٢٥,٠٦٠		١٢٥,٠٦٠	تحسينات مباني مستأجرة
٢٢,٥٦٢	٩,٢٨٢	١٣,٢٨٠	٤٤,٥٧٨	٦٧,١٤٠		٦٧,١٤٠	أثاث مكثني ومفروشات
١٢٢,٢٠١	٣٩,٦١٤	٩٠,٣٥٣	٩٧,٨٥٠	٢٢٧,٨١٧	٧,٧٦٦	٢٢٠,٠٥١	الات ومعدات مكتبية
٧,٥٠١	٧,١٨٢-	١٤,٦٨٣	٥٥,٣٧٣	٦٢,٨٧٤		٦٢,٨٧٤	لوحات الدعاية والإعلان
٣٢٦,٥٧٥	١٨٢,٣٤٨	١٥١,٩٩٣	٣٢٩,٠٥٠	٦٦٣,٢٩١	٧,٧٦٦	٦٥٥,٥٢٥	الإجمالي

(٧) الأصول غير الملموسة :-

صافي قيمة الأصول في ٢٠٢١/١٢/٣١ م	صافي قيمة الأصول في ٢٠٢٢/١٢/٣١ م	مجموع الاستنفاد خلال السنة	مجموع الاستنفاد بداية السنة	تكلفة الأصول بداية السنة	الإضافات خلال السنة	تكلفة الأصول بداية السنة	صافي الأصول غير الملموسة :-
٤٦,٨٠٤	٣٦,٩٥٧	١٥,٠٢٦	٩,٥٩٦	٥٦,٤٠٠	٥,١٧٩	٥٦,٤٠٠	رخص البرامج والأنظمة
٤٦,٨٠٤	٣٦,٩٥٧	١٥,٠٢٦	٩,٥٩٦	٦١,٥٧٩	٥,١٧٩	٥٦,٤٠٠	الإجمالي

## جمعية البيضاء للتنمية

مسجلة بالمركز الوطني لتنمية القطاع الغير بحى برقم (٨٩٤)  
مكة المكرمة - المملكة العربية السعودية

## الإيضاحات المتممة للقوائم المالية

٢٠٢١/١٢/٣١ م	٢٠٢٢/١٢/٣١ م	(٨) المصروفات المستحقة وأخرى
٩,١٥٦	٥,٠٠٠	مصروفات مستحقة
٩,١٥٦	٥,٠٠٠	<b>الإجمالي</b>
٢٠٢١/١٢/٣١ م	٢٠٢٢/١٢/٣١ م	(٩) التبرعات المقيدة
٢٠,٨٦٦	١٠,٢٤٣	برنامج التطريز
٣١٠,٠٠٠	.	المسجد
١٠,٠٠٠	.	مساعدات
٧٨,٢٥٠	.	حملة الحج اضاحي
١٤,٨٣٥	٩,٦٩٠	الملة الغذائية
١,٧٥٠	.	تفريج كربة
٣٠,٠٠٠	.	سقيا الماء
٣٥٣,٩٦٨	.	دعم تشغيل
٤٩,٥٠٠	.	تميز المؤسسي
٤٤,٠٠٠	٣٨٣,١٨٠	المنتجات المالية والتمويلية
٤٧,٠٠٠	.	كسوة العيد
١٥,٤٠٠	.	كسوة الشتاء
١٠٠	.	مانسيناكم
.	٣٤,٤٢٥	دعم الاسر المحتاجة - اسر منتجة
.	١٠,٠٠٠	برامج طبية
.	٥١,٠٠٠	برنامج مفيد
.	٤٢,٥٠٠	برامج تنموية
.	٨,٥٠٠	صدقات علاج
٩٧٥,٦٦٩	٥٤٩,٥٣٨	<b>الإجمالي</b>
٢٠٢١/١٢/٣١ م	٢٠٢٢/١٢/٣١ م	(١٠) التبرعات العينية
١٠٩	.	ادوية طبية
١٩٥	.	برامج الاثبال
٢٠,٤٩٥	.	اسر محتاجة
٦٢٠	.	برنامج خياطة وتطريز
٥٢,٠٠٠	١٧,٨٠٠	سلال غذائية
٣٥٩	.	برنامج العيد
٨٩٥	.	خير السعودية
٧٤,٦٧٣	١٧,٨٠٠	<b>الإجمالي</b>

<u>جمعية البيضاء للتنمية</u>		
<u>مسجلة بالمركز الوطني لتنمية القطاع الغير بحى برقم (٨٩٤)</u>		
<u>مكة المكرمة - المملكة العربية السعودية</u>		
<u>الإيضاحات المتممة للقوائم المالية</u>		
<u>٢٠٢١ / ١٢ / ٣١ م</u>	<u>٢٠٢٢ / ١٢ / ٣١ م</u>	<u>(١١) مصاريف برامج وانشطة</u>
٤٥٠	.	خير السعودية
٤,٠١١	٥,٠٠٠	مانسيناكم
٨٧,٢٥٠	.	حملة الحج اضاحي
١٨٩,٣٢٨	٤٥,٠٠٠	السلة الغذائية
٢,٤٠٠	٢٢,٩٧٨	اسر محتاجة
٣١,٠٥٦	.	سقياء الماء
.	٤٣٤,٤٠٥	مصارف زكاة مؤسسة حياة جميل الخيرية
.	٦٢,٤٠٠	كفالات
.	٨٢٠	صدقات علاج
.	٩,٦٠٠	كسوة الشتاء
.	١٨,٦٠٠	مصاريف برامج وانشطة- جود
.	٥٣,٦٧٦	مصاريف برامج وانشطة - برنامج مفيد
.	١,٠٠٠	مصاريف برامج وانشطة - برنامج التطريز والخياطة
<u>٣١٤,٤٩٥</u>	<u>٦٥٣,٤٧٩</u>	<u>الإجمالي</u>
<u>٢٠٢١ / ١٢ / ٣١ م</u>	<u>٢٠٢٢ / ١٢ / ٣١ م</u>	<u>(١٢) المساعدات العينية</u>
٥٠,٣٣٠	.	خير السعودية
٧,٩٩٥	.	اسر محتاجة
٣,٠٨٠	.	ادوية طبية
١٥,٣٦١	٣,٠٢٤	مانسيناكم
١٨,١٤٣	.	خياطة وتطريز
٥٢,١٠٠	١٧,٨٥٠	السلة الغذائية
٣٥٨	.	برنامج العيد
.	١٣١,٩٠٠	المنتجات المالية والتمويلية
<u>١٤٧,٣٦٧</u>	<u>١٥٢,٧٧٤</u>	<u>الإجمالي</u>

## جمعية البيضاء للتنمية

مسجلة بالمركز الوطني لتنمية القطاع الغير بحى برقم (٨٩٤)

مكة المكرمة - المملكة العربية السعودية

الإيضاحات المتممة للقوائم المالية

٢٠٢١/١٢/٣١ م	٢٠٢٢/١٢/٣١ م	(١٣) مصاريف التشغيل المحملة على النشاط
٥١٩,٨١٠	٢٣٤,٠٣٠	رواتب واجور ومافي حكمها
١٤٢,٠٠٠	.	ايجارات
٣,٧٠٤	٣,٨١٠	ضيافة ونظافة
٨٥,٧٣٩	.	برامج وانشطة غير مقيدة
١٨٢,٦٧٩	٧,٧١٠	تكاليف مهنية واستشارية
٧٤٢	٢٠٠	تدريب
١١,٦٥٠	.	تحميل وتنزيل
٤٤,٠٣٨	١,٤٤٣	منافع ومستهلكات
.	٥٦,٨٤٧	بدلات
.	٣١,٤٤٠	تأمينات اجتماعية
.	٧٣٣	مستلزمات أنظمة المعلومات
.	٢٣,٤٢١	الكهرباء والمياه
.	١٥,٢٠٧	الهاتف والفاكس والإنترنت
.	٤١,١٩٦	مستلزمات مكتبية
.	٦,٣١٦	العمل الإضافي- عمالة مؤقتة
.	٢٨,١٩٧	صيانة وإصلاح
.	٦,٠٠٠	م حكومية نقل كفالات
.	١٥,٤٠٣	مستهلكات أخرى
.	٧٨٦	تذاكر سفر
.	٢,٦٣٤	تامين طبي
.	٢٠٠	م علاج
.	٨٥٥	مكافئات وحوافز أخرى
.	٧٨٤	م حكومية رسوم
.	٤,٣٩٢	الوقود والمحروقات
.	٢,٧٢٣	اشتراقات وتصدقات
.	١٣,١٧٥	م الدعاية والاعلان
.	٢٥٠	م هدايا
.	٣١	م بنكية وعمولات
.	١٨,٠٦٤	تكاليف تسويقية
٩٩٠,٣٦٢	٥١٥,٨٤٧	<u>الإجمالي</u>

جمعية البيضاء للتنمية

مسجلة بالمركز الوطني لتنمية القطاع الغير بحى برقم (٨٩٤)

مكة المكرمة - المملكة العربية السعودية

الإيضاحات المتممة للقوائم المالية

<u>٢٠٢١ / ١٢ / ٣١ م</u>	<u>٢٠٢٢ / ١٢ / ٣١ م</u>	<u>(١٤) المصاريف العمومية والإدارية :-</u>
٢٣٢,٢٣٣	٥٠٧,٧١٦	الرواتب ومافي حكمها
٢٤,٣٠١	٤٩,٣٦٣	التأمينات الاجتماعية
٥٨,٠٠٠	.	ايجارات
.	٩٦,٤٤٧	بدلات
٣,٠٠١	٢,٩٨١	قرطاسية ومطبوعات
٧,٩٩٨	.	سفر وانتقال وانتداب
٨,٤٣٢	٧,٣٦١	بريد وهاتف وانترنت
٦,٦٨٥	٨,٦٨٧	كهرباء وماء
.	٣٦١	مستلزمات أنظمة المعلومات
١٠,٠٠٨	٤,٢١٣	صيانة اوصلاح وترميم
١٢٩	١,١٩٢	محروقات وصيانة السيارة
١,٠٦٣	١,٣٠٧	ضيافة ونظافة
١٠,٨٤٣	٢٤٥	مكافآت
٣,٨٠٥	.	صيانة أجهزة وبرامج
٨٠٠	١,٥٨٥	رسوم واشتركاكات
٨,٧٩٧	.	تامين طبي وعلاج
٣,٦٥٠	١,٧٤٠	استشارات
.	١,١٦٠	تدريب وتاهيل
٥,٥١٠	.	مكافئة نهاية الخدمة
٢,١٦٨	٩,٧٠٥	مواد مستهلكة
٢,١٥٢	٥١٧	مصرفات بنكية
١,٣٠١	٣٢٤	أخرى
.	٥٦,٠٠٠	ديون معدومة
<u>٣٩٠,٨٧٦</u>	<u>٧٥٠,٩٠٤</u>	<u>الإجمالي</u>
<u>٢٠٢١ / ١٢ / ٣١ م</u>	<u>٢٠٢٢ / ١٢ / ٣١ م</u>	<u>(١٥) الاصول المفيدة</u>
<u>٣,٢٤١,٧٠٦</u>	<u>٤,٢٥٥,٣٩٠</u>	صافي أصول خلال السنة
<u>٣,٢٤١,٧٠٦</u>	<u>٤,٢٥٥,٣٩٠</u>	<u>الإجمالي</u>



# جمعية البيضاء للتنمية تقرير الأداء السنوي للعام 2022م



البيضاء  
Albaydha

جمعية البيضاء للتنمية  
Albaydha Society for Development



قرى مزدهرة مستدامة

   ALBAYDHASOCIETY