

البيضاء  
Albaydha

جمعية البيضاء للتنمية  
Albaydha Society for Development



# تقرير ٢٠٢١م



مَدِينَةُ  
الْمَدِينَةِ  
الْمَدِينَةِ  
الْمَدِينَةِ

# الفهرس

| الصفحة | الموضوع                               |
|--------|---------------------------------------|
| 21     | سادساً - توظيف الشباب من أبناء القرية |
| 23     | سابعاً - الإسكان التنموي              |
| 25     | شراكات مجتمعية                        |
| 27     | اتصال مؤسسي                           |
| 29     | تنمية فريق العمل                      |
| 32     | شركاء النجاح                          |

| الصفحة | الموضوع  |
|--------|--|
| 2      | كلمة الرئيس الفخري لجمعية البيضاء للتنمية              |
| 5      | أعضاء مجلس الإدارة                                     |
| 7      | برامج التنمية والإغاثة                                 |
| 9      | أولاً - التكافل الإغاثي                                |
| 11     | ثانياً - تعزيز التعليم                                 |
| 13     | ثالثاً - تعزيز الصحة                                   |
| 15     | رابعاً - تحسين البيئة المنزلية والوضع المعيشي لساكنيها |
| 17     | خامساً - الأسر المنتجة                                 |



تمضي بلادكم قدماً على طريق التنمية والتحديث والتطوير المستمر ، وهذا يحقق بحول  
الله ما يصبو إليه الجميع من توفير سبل الحياة الكريمة ، وجاءت رؤية المملكة ٢٠٣٠  
لتعزز هذا المسار التنموي ، من خلال تنويع القاعدة الاقتصادية ومصادر الدخل واستغلال  
الطاقات والثروات المتوفرة ، والإمكانيات المختلفة المتاحة للانتقال بالمملكة العربية  
السعودية لمصاف الدول المتقدمة في مختلف الميادين.

خادم الحرمين الشريفين

المَلِكُ سَلْمَانُ بْنُ عَبْدِ الْعَزِيزِ السُّعُودِي



مجتمعنا الحيوي راسخ الجذور، متين البنيان، يستند إلى قيم الإسلام المعتدل والانتماء للوطن والاعتزاز بالثقافة الإسلامية والتراث السعودي، ويوفر في الوقت ذاته خيارات ترفيه عالمية المستوى، ونمط حياة مستدام، وتكافل اجتماعي، ونظاماً فعالاً للرعاية الصحية والاجتماعية.

صاحب السمو الملكي

الأمير محمد بن سلمان بن عبدالعزيز آل سعود  
رحمته الله



• جمعية البيضاء للتنمية



مستشار خادم الحرمين الشريفين

الأمير خالد الفيصل بن عبدالعزيز آل سعود

أمير منطقة مكة المكرمة

# كلمة الرئيس الفخري لجمعية البيضاء للتنمية

من إبداعات الدولة أنها لا تترفع عن تنمية وإبداعات فروعها في المناطق، فالبيضاء مشروع وطني تنموي انطلق ليكون نقطة تحول في مسيرة التنمية لهذه المنطقة. ومما امتاز به مشروع البيضاء توافقه مع الأسس التنموية التي اعتمدها إمارة منطقة مكة، والتي تركز في قواعدها الأساسية على بناء الإنسان وتنمية المكان، وذلك لتحقيق العمل بخطة متوازنة ومتوازنة، بحيث يتم العمل والتنفيذ في آن واحد على مستوى المدن والمحافظات والقرى والمراكز في آن واحد.



الأميرة

نوف بنت فهد بن خالد بن محمد آل سعود

# كلمة رئيس مجلس الإدارة



في جهودها لتثبيت مفهوم التنمية الشاملة والمستدامة وضمان تكامل أدوار قطاعات الدولة المختلفة في تحقيقها أطلقت المملكة بقيادتها الرشيدة، في ٢٠١٦، رؤية ٢٠٣٠ والتي تقوم على ثلاث ركيزات أساسية - مجتمع نابض بالحياة، اقتصاد مزدهر، وطن طموح - لتوضح أهم القضايا الوطنية للتنمية بأبعادها الاجتماعية والاقتصادية والبيئية. ولضمان تحديدها مسارها فعملت مجموعة من البرامج التنفيذية والآليات وعلى رأسها برنامج التحول الوطني بأهدافه المتعددة مثل تنويع القاعدة الاقتصادية، تمكين القطاعات الاقتصادية، توطيد الوظائف، رفع الناتج المحلي، تحسين جودة الحياة، استدامة الموارد الحيوية، وتعزيز التنمية المجتمعية وتطوير القطاع غير الربحي... وغيرها.

ومنذ إعلان برنامج التحول الوطني وهدفه للتنمية المجتمعية وتطوير القطاع غير الربحي، والقطاع يشهد حراكاً كبيراً وسعيًا حثيثاً للتغلب على التحديات التي تواجهه لإنضاجه وتعظيم دوره وزيادة مساهمته، وأصبح لازماً علينا في الجمعيات الأهلية (إدارة عليا وعاملين) استشعار مسؤوليتنا ودورنا في تعزيز التنمية المجتمعية و مواكبة هذا الحراك بتمكين أفراد المجتمع وتحسين جودة حياتهم ودعم المشروعات والبرامج ذات الأثر الاجتماعي وتعزيز أثرها، ومن ثم استكمال مسيرة مملكتنا نحو تحقيق التنمية الشاملة والمستدامة.

# أعضاء مجلس الإدارة



|                   |  |  |
|-------------------|--|--|
| رئيس مجلس الإدارة | صاحبة السمو الأميرة نوف بنت فهد بن خالد آل سعود                    |   |
| نائب الرئيس       | صاحبة السمو الملكي الأميرة نوف بنت سعود العبد الله الفيصل آل سعود  |   |
| عضو               | صاحبة السمو الملكي الأميرة نورة بنت تركي الفيصل آل سعود            |   |
| عضو               | صاحبة السمو الملكي الأميرة سارة بنت سعود العبد الله الفيصل آل سعود |   |
| عضو               | صاحبة السمو الأميرة نورة بنت تركي بن عبد الله بن محمد آل سعود      |   |
| المشرف المالي     | المستشار أحمد بن عبد العزيز الحمدان                                |   |
| أمين عام المجلس   | الأستاذ خالد بن حمود البقمي  |   |
| عضو               | الدكتور صادق بن عبد الحميد المالكي                                 |   |
| عضو               | الدكتور عمر بن زهير حافظ   |  |



# برامج التنمية والإغاثة

# أولاً : التكافل الإغاثي

كافة أهالي مركز البيضاء

الفئة المستهدفة:



| سقى الماء                        | وجبات الإفطار الرمضانية    | الأضاحي                  | التمور                   | كسوة الشتاء  | السلال الغذائية  |
|----------------------------------|----------------------------|--------------------------|--------------------------|--|--|
| 2,400 كرتون ماء<br>(69,000 عبوة) | 18000 وجبة                 | 55 أضحية                 | 400 كرتون                | 118 قطعة   | 679 سلة  |
| 400 أسرة<br>مستفيدة              | 400 أسرة يومياً<br>مستفيدة | 110 أسرة<br>مستفيدة      | 400 أسرة<br>مستفيدة      | 39 أسرة<br>مستفيدة   | 300 أسرة<br>مستفيدة  |
| شركاء مانحون<br>فاعل خير         | شركاء مانحون<br>فاعل خير   | شركاء مانحون<br>فاعل خير | شركاء مانحون<br>فاعل خير | شركاء مانحون<br>وزارة الموارد البشرية<br>والتنمية الاجتماعية | شركاء مانحون<br>وزارة الموارد البشرية<br>والتنمية الاجتماعية |

## ثانياً : تعزيز التعليم

طلبة وطالبات المدارس

الفئة المستهدفة:

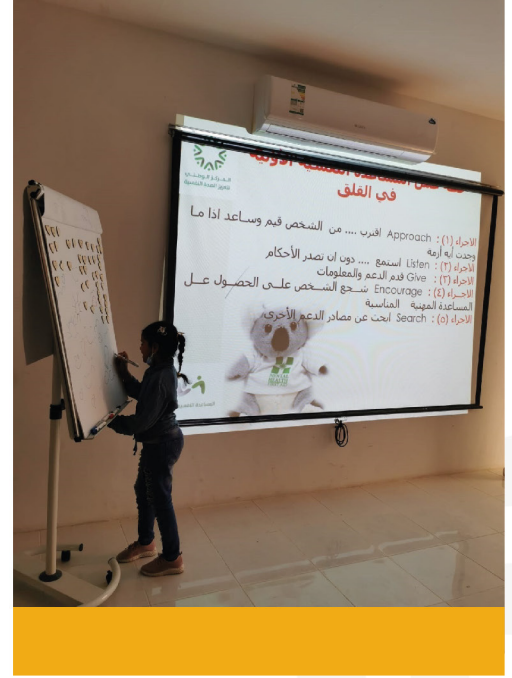


### النشاط (١): دعم عمليات التعليم والمتعلمين

| الخدمات  | عدد المستفيدين   | شركاء                            |
|--|------------------|----------------------------------|
| توفير أجهزة لوحية لأطفال الأسر الأقل حظاً  | 30 طالبة / طالبة | وقف خيرى بلدي                    |
| مساعدة الأسر على إعادة أبنائهم وبناتهم المتسربين من التعليم إلى مقاعد الدراسة لاستكمال تعليمهم | 6 طالبات         | إدارة التعليم بمنطقة مكة المكرمة |

### النشاط (٢): تعزيز القيم الدينية والمجتمعية

| الخدمات              | المستفيدون                      | شركاء داعمون                    |
|----------------------|---------------------------------|---------------------------------|
| تقديم نشاط غرس القيم | طالبات مدرسة البيضاء الابتدائية | الثانوية الرابعة بنظام المقررات |



## ثالثاً: تعزيز الصحة

كافة أهالي مركز البيضاء

الفئة المستهدفة:





## النشاط (١):

## نقل المرضى إلى عيادات ومراكز متخصصة للفحص وتلقي العلاج

| الشركاء   | عدد المستفيدين | الخدمات   |
|---|----------------|---|
| <ul style="list-style-type: none"> <li>عيادة إتوال</li> <li>مركز سمو الفكر</li> <li>أبو سرهد للنقل</li> </ul> | 17 مستفيد      | <ul style="list-style-type: none"> <li>علاج مشاكل العيون، علاج مشاكل السمع والنطق،</li> <li>علاج مشاكل نفسية وسلوكية لدى الأطفال</li> </ul> |

## النشاط (٢):

## توفير أجهزة ومستلزمات طبية وصحية

| الشركاء  | عدد المستفيدين | الخدمات   |
|--|----------------|---|
| <ul style="list-style-type: none"> <li>عيادة إتوال</li> <li>حملة ما نسيناكم</li> </ul> | 23 مستفيد      | <ul style="list-style-type: none"> <li>توفير أدوية، أجهزة أكسجين، نظارات وسماعات طبية، ألعاب التركيز</li> </ul> |
| <ul style="list-style-type: none"> <li>حملة ما نسيناكم</li> </ul>                      | 91 أسرة        | <ul style="list-style-type: none"> <li>توفير مستلزمات صحية للأطفال الرضع</li> </ul>                             |

# رابعاً: تحسين البيئة المنزلية والوضع المعيشي لساكنيها

كافة أهالي مركز البيضاء

الفئة المستهدفة:



## النشاط (١):

## أعمال الصيانة والترميم والتأثيث

## الخدمات



- صيانة وتنظيف خزانات المياه

## عدد المستفيدين



- 3 أسر

## شركاء



- وقف خير بلدي

## الخدمات



- صيانة وإصلاحات منزلية، أثاث، أجهزة كهربائية

## عدد المستفيدين



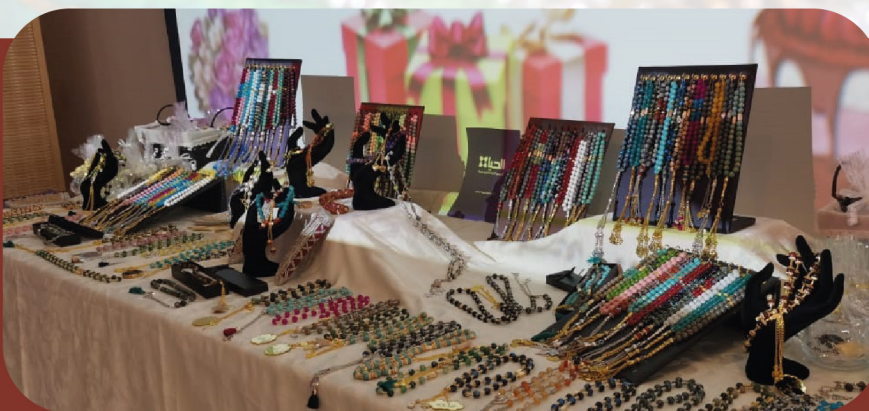
- 7 أسر

## شركاء



- وقف خير بلدي

## خامساً : الأسر المنتجة



## الفئة المستهدفة:

السيدات والشابات



## ■ شركاء داعمون

- أكاديمية الحياة
- أكاديمية الحياة
- أعضاء جمعية البيضاء
- بنك التنمية الاجتماعي
- ومؤسسة سالم بن محفوظ

## ■ عدد المستفيدات

- 20 سيدة
- 20 سيدة
- 14 سيدة
- 12 سيدة

## ■ الأنشطة

- دورة صناعة السبح ومكافآت مالية.
- دورة خياطة شراشف الصلاة والسجاجيد ومكافآت مالية وماكينات خياطة.
- دورة التطريز التراثي للبيضاء.
- دورة أساسيات الخياطة ومكافآت مالية

## الفئة المستهدفة:

الرجال والشباب



### ■ شركاء داعمون

• وزارة البيئة والزراعة والمياه

### ■ عدد المستفيدين

• 32 رجل وشباب

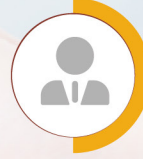
### ■ الأنشطة

• ورش إعداد وتأهيل راعي الأغنام.  
(جز الصوف - تقليم الأظلاف - رش الحظائر)

## سادساً : توظيف الشباب من أبناء القرية

فئة المستفيدين

شباب ذكور



عدد المستفيدين

6



## سابعاً : الإسكان التنموي

فئة المستفيدين  
79 أسرة



عدد الوحدات  
79 وحدة سكنية





## شراكات مجتمعية



- مؤسسة عبدالعزيز بن طلال وسرى بنت سعود للتنمية الإنسانية أحيائها.
- مؤسسة حياة الخيرية.
- مجلس الجمعيات الأهلية بمنطقة مكة المكرمة.
- جمعية الإرشاد الأسري والنفسي.
- مدرسة البيضاء الابتدائية،
- مدرسة الصهو لتحفيظ القرآن الابتدائية.
- مدراسه الثانوية الرابعة بجدة نظام المقررات .

# اتصال مؤسسي

## 6 قنوات فاعلة



## المخرجات <

▪ 70 متطوع (أعمال ميدانية في قرى البيضاء)

▪ منصة تبرع ومنصة إحسان

▪ موقع تفاعلي

▪ فاعل

▪ 56 تغريده 7 إعادة تغريده

▪ 41 بوست 7 منشن

## القنوات <

منصة العمل التطوعي

منصات حكومية

موقع إلكتروني

متجر إلكتروني

حساب تويتر

حساب إنستقرام

## تنمية فريق العمل

ساعة تدريبية 150 



• جمعية البيضاء للتنمية

| عدد الساعات      | عدد الموظفين | الجهة الداعمة   | عنوان الدورة   |
|------------------|--------------|---|--|
| 100 ساعة تدريبية | 1            | مؤسسة الاميرة العنود  | الشهادة الالورية العربية لإدارة المنظمات الغير ربحية   |
| 15 ساعة تدريبية  | 1            | مركز الأثر  | تأهيل أخصائي المتابعة والتقييم في المنظمات الغير ربحية |
| 15 ساعة تدريبية  | 2            | المركز الوطني لتعزيز الصحة النفسية بالتعاون مع مؤسسة عبد العزيز بن طلال وسرى بنت سعود للتنمية الإنسانية(احياها) | المساعدة النفسية الأولية                               |
| 25 ساعة تدريبية  | 2            | مُكنة   | مهارة دراسة الإحتياج التنموي                           |
| 30 ساعة تدريبية  | 1            | اكاديمية الفوزان لتطوير قيادات المؤسسات غير الربحية   | إدارة التطوع   |
| 15 ساعة تدريبية  | 2            | مُكنة   | البحث النوعي (منهجه / وأدواته)                         |

| عدد الساعات     | عدد الموظفين | الجهة الداعمة           | عنوان الدورة                              |
|-----------------|--------------|-------------------------|---|
| 15 ساعة تدريبية | 1            | مُكنة                   | إعداد الخطابات والتقارير الرسمية          |
| 15 ساعة تدريبية | 2            | مُكنة                   | تطوير الكفاءات البحثية                    |
| 15 ساعة تدريبية | 2            | مُكنة                   | أدوات الدراسة الميدانية                   |
| ساعتين تدريبية  | 1            | سفراء التطوع/دار الحكمة | حقوق وواجبات المتطوعين                    |
| 3 ساعات         | 1            | إثراء                   | مقدمة في القوائم المالية للجمعيات الأهلية |

# شركاء النجاح





المنصة الوطنية للتبرعات  
National Donations Platform



وزارة البيئة والمياه والزراعة  
Ministry of Environment Water & Agriculture



مؤسسة سالم بن محفوظ الأهلية  
Salem Bin Mahfouz Foundation



مؤسسة حياة الخيرية  
Hayat Charitable Foundation



ABDULAZIZ BIN TALAL & SORA BINT SAUD  
FOUNDATION FOR HUMAN DEVELOPMENT  
— AHYAH —



مجلس الجمعيات الأهلية  
بمنطقة مكة المكرمة  
COUNCIL OF NGOMAKKAH  
شهادة تسجيل بقرار رقم 203520



وزارة التعليم  
Ministry of Education



بنك التنمية الاجتماعية  
SOCIAL DEVELOPMENT BANK

# القوائم المالية 2021

**جمعية البيضاء للتنمية بمحافظة جدة**  
**مسجلة بوزارة الموارد البشرية والتنمية الاجتماعية برقم (٨٩٤)**  
**القوائم المالية للسنة المنتهية**  
**في ٣١ ديسمبر ٢٠٢١م**  
**وتقرير مراجع الحسابات المستقل**

جمعية البيضاء للتنمية بمحافظة جدة  
مسجلة بوزارة الموارد البشرية والتنمية الاجتماعية برقم (٨٩٤)

القوائم المالية للسنة المنتهية  
في ٣١ ديسمبر ٢٠٢١ م  
وتقرير مراجع الحسابات المستقل

فهرس

صفحة

|      |                                |
|------|--------------------------------|
| ٣-٢  | - تقرير مراجع الحسابات المستقل |
| ٤    | - قائمة المركز المالي          |
| ٥    | - قائمة الأنشطة                |
| ٦    | - قائمة التدفقات النقدية       |
| ١٦-٧ | - إيضاحات حول القوائم المالية  |



مكتب أحمد سالم باجنيدي

محاسبون ومراجعون قانونيون

ترخيص رقم ( ٦٩٢ )

ص.ب : ٤٨٠٢٥ - الرمز البريدي : ٢١٥٧٢

هاتف : ٠١٢ ٦٥٥٤٠٢٤

جوال : ٠٩٦٦٥٥٨٢٣٨٦٤

البريد الإلكتروني : info@bajneid.com

## تقرير مراجع الحسابات المستقل

المحترمين

أصحاب السمو والفضيلة والسعادة / أعضاء مجلس الإدارة  
جمعية البيضاء للتنمية بمحافظة جدة  
جدة - المملكة العربية السعودية

### الرأي المتحفظ

لقد قمنا بمراجعة القوائم المالية المرفقة لجمعية البيضاء للتنمية بمحافظة جدة ("الجمعية") والمسجلة بوزارة الموارد البشرية والتنمية الاجتماعية برقم (٨٩٤)، والمشملة على قائمة المركز المالي كما في ٣١ ديسمبر ٢٠٢١م، وكل من قائمة الأنشطة وقائمة التدفقات النقدية للسنة المنتهية في ذلك التاريخ، وكذلك الإيضاحات المرفقة مع القوائم المالية والمتمة لها من رقم (١) إلى رقم (١٨) والتي تعتبر جزءاً لا يتجزأ من هذه القوائم المالية، بما في ذلك ملخص السياسات المحاسبية الهامة.

وفي رأينا باستثناء، ما ورد في فقرة التحفظ أدناه، فإن القوائم المالية المرفقة تعرض بعدل، من جميع الجوانب الجوهرية، المركز المالي للجمعية كما في ٣١ ديسمبر ٢٠٢١م، ونتائج أعمالها وتدفقاتها النقدية للسنة المنتهية في ذلك التاريخ، وفقاً لمعايير التقرير المالي المعتمدة في المملكة للمنشآت غير الهادفة للربح.

### أساس الرأي المتحفظ

- لم يرد إلينا خطاب تثبيت من بنك الاستثمار لتأكيد صحة رصيد حسابات الجمعية وعدم وجود التزامات عليها كما في ٣١ ديسمبر ٢٠٢١م.

باستثناء ما ذكر أعلاه تمت مراجعتنا وفقاً للمعايير الدولية للمراجعة المعتمدة في المملكة العربية السعودية، إن مسؤوليتنا بموجب تلك المعايير موضحة لاحقاً في هذا التقرير ضمن فقرة "مسؤوليات مراجع الحسابات حول مراجعة القوائم المالية". ونحن مستقلون عن الجمعية وذلك وفقاً لمتطلبات آداب وسلوك المهنة المعتمدة في المملكة العربية السعودية ذات الصلة بمراجعتنا للقوائم المالية، كما وفيها أيضاً بالتزاماتنا بمسؤوليات سلوك وآداب المهنة الأخرى وفقاً لتلك المتطلبات. ونعتقد أن أدلة المراجعة التي حصلنا عليها كافية وملانة لتوفر أساساً لإبداء رأينا المتحفظ.

### أمر آخر

القوائم المالية للجمعية عن السنة المالية المنتهية في ٣١ ديسمبر ٢٠٢٠م، روجعت من قبل مراجع قانوني آخر وقد أبدى رأياً غير معدل عليها في تقريره الصادر بتاريخ ٠٥ ذو القعدة ١٤٤٢هـ الموافق ١٥ يونيو ٢٠٢١م.

### مسؤوليات إدارة الجمعية والأشخاص المكلفين بالحوكمة عن القوائم المالية

إن الإدارة هي المسؤولة عن إعداد القوائم المالية وعرضها بشكل عادل، وفقاً لمعايير التقرير المالي المعتمدة في المملكة للمنشآت غير الهادفة للربح الصادرة عن الهيئة السعودية للمراجعين والمحاسبين فيما يتعلق بإعداد وعرض القوائم المالية، وهي المسؤولة عن الرقابة الداخلية التي تراها ضرورية لتمكينها من إعداد قوائم مالية خالية من التحريف الجوهرية، سواء بسبب غش أو خطأ.

وعند إعداد القوائم المالية، فإن الإدارة هي المسؤولة عن تقييم قدرة الجمعية على البقاء كمنشأة مستمرة وعن الإفصاح بحسب مقتضى الحال، عن الأمور المتعلقة بالاستمرارية، واستخدام أساس الاستمرارية في المحاسبة، ما لم تكن هناك نية لدى الإدارة لتصفية الجمعية أو إيقاف عملياتها، أو ما لم يكن لديها أي خيار آخر واقعي سوى القيام بذلك.

والمكلفون بالحوكمة هم المسؤولون عن الإشراف على آلية التقرير المالي في الجمعية.

باجنيدي



مكتب أحمد سالم باجنيد  
محاسبون ومراجعون قانونيون  
ترخيص رقم ( ٦٩٢ )

ص.ب : ٤٨٠٧٥ - الرمز البريدي : ٢١٥٧٢  
هاتف : ٠١٢ ٦٥٥٤٠٣٤  
جوال : ٩٦٦٥٥٨٢٨٢٨٦٤ +  
البريد الإلكتروني : info@bajneid.com

## تقرير مراجع الحسابات المستقل (تتمة) لجمعية البيضاء للتنمية بمحافظة جدة جدة - المملكة العربية السعودية

### مسؤوليات المراجع حول مراجعة القوائم المالية

تتمثل أهدافنا في الوصول الى تأكيد معقول عما إذا كانت القوائم المالية ككل تخلو من التحريف الجوهرى، سواء بسبب غش أو خطأ، وفي إصدار تقرير المراجع الذي يتضمن رأينا. والتأكد المعقول هو مستوى عالٍ من التأكيد، لكنه لا يضمن أن المراجعة التي تم القيام بها وفقاً للمعايير الدولية للمراجعة المعتمدة في المملكة العربية السعودية ستكشف دائماً عن التحريف الجوهرى عند وجوده.

ويمكن أن تنشأ التحريفات عن غش أو خطأ، وتُعد التحريفات جوهرية إذا كان من المتوقع بدرجة معقولة أنها تؤثر، منفردة أو في مجملها، على القرارات الاقتصادية التي يتخذها المستخدمون على أساس هذه القوائم المالية.

وكجزء من عملية المراجعة وفقاً للمعايير الدولية للمراجعة المعتمدة في المملكة العربية السعودية، فإننا نمارس الحكم المهني، ونلتزم بنزعة الشك المهني طوال عملية المراجعة. ونقوم أيضاً بما يلي:

- تحديد وتقييم مخاطر التحريف الجوهرى في القوائم المالية، سواء بسبب غش أو خطأ، وتصميم وتنفيذ إجراءات مراجعة تستجيب لتلك المخاطر، والحصول على أدلة مراجعة كافية ومناسبة لتوفير أساس لرأينا. ويُعد خطر عدم اكتشاف التحريف الجوهرى الناتج عن غش أعلى من الخطر الناتج عن خطأ، نظراً لأن الغش قد ينطوي على تواطؤ أو تزوير أو إغفال ذكر متعمد أو إفادات مضللة أو تجاوز الرقابة الداخلية.
- التوصل إلى فهم للرقابة الداخلية ذات الصلة بالمراجعة من أجل تصميم إجراءات المراجعة المناسبة في ظل الظروف القائمة، وليس لغرض إبداء رأي في فاعلية الرقابة الداخلية للجمعية.
- تقييم مدى مناسبة السياسات المحاسبية المستخدمة، ومدى معقولية التقديرات المحاسبية والإفصاحات المتعلقة بها التي أعدتها الإدارة.
- التوصل إلى استنتاج بشأن مدى مناسبة استخدام الإدارة لأساس الاستمرارية في المحاسبة، وما إذا كان هناك عدم تأكيد جوهرى متعلق بأحداث أو ظروف قد تثير شكاً كبيراً حول قدرة الجمعية على البقاء كمنشأة مستمرة وفقاً لمبدأ الاستمرارية. وإذا ما خلصنا إلى وجود عدم تيقن جوهرى، فإنه يتعين علينا لفت الانتباه في تقريرنا إلى الإفصاحات ذات العلاقة الواردة في القوائم المالية، وإذا كانت تلك الإفصاحات غير كافية، فيتعين علينا تعديل رأينا. إن استنتاجاتنا تستند إلى أدلة المراجعة التي تم الحصول عليها حتى تاريخ تقريرنا. وعلى أية حال، فإنه من الممكن أن تسبب أحداث أو ظروف مستقبلية في توقف الجمعية عن البقاء كمنشأة مستمرة.
- تقييم العرض العام وهيكل ومحتوى القوائم المالية، بما في ذلك الإفصاحات، وفيما إذا كانت القوائم المالية تظهر المعاملات والأحداث ذات العلاقة بطريقة تحقق العرض العادل.

### المتطلبات النظامية والتنظيمية الأخرى

القوائم المالية المشار إليها أعلاه تتفق مع متطلبات نظام الجمعيات والمؤسسات الأهلية المعتمد من قبل وزارة الموارد البشرية والتنمية الاجتماعية والنظام الأساسي للجمعية، وهي مطابقة للدفاتر والسجلات المحاسبية المحفوظ بها.

مكتب أحمد سالم أبويكر باجنيد  
محاسبون ومراجعون قانونيون

أحمد سالم باجنيد

محاسب قانوني - ترخيص رقم ٦٩٢



جدة في : ١٤٤٣/١٠/١٢ هـ

الموافق : ٢٠٢٣/٠٥/٢٣ م

جمعية البيضاء للتنمية بمحافظة جدة  
مسجلة بوزارة الموارد البشرية والتنمية الاجتماعية برقم (٨٩٤)

قائمة المركز المالي  
(بالريال السعودي)

| كما في ٣١ ديسمبر |           | إيضاح | الموجودات  |
|------------------|-----------|-------|--|
| ٢٠٢٠ م           | ٢٠٢١ م    |       |  |
| ٣٦٠,٣٦٣          | ٣٢٦,٥٧٦   | (٤)   | الموجودات غير المتداولة:<br>ممتلكات ومعدات، صافي |
| ٢,٧٩٤            | ٤٦,٨٠٤    | (٥)   | موجودات غير ملموسة، صافي                         |
| ٣٦٣,١٥٧          | ٣٧٣,٣٨٠   |       | إجمالي الموجودات غير المتداولة                   |
|                  |           |       | الموجودات المتداولة:                             |
| ٣,٠٢٢,٣٤٤        | ٤,٠٧٥,٨١٣ | (٦)   | نقد لدى البنوك                                   |
| ٩١,٤٩٥           | ١٦٦,٩٧٨   | (٧)   | أرصدة مدينة أخرى                                 |
| ٢٩,٥٦٧           | ٢٩,٥٦٧    |       | مخزون  |
| ٣,١٤٣,٤٠٦        | ٤,٢٧٢,٣٥٨ |       | إجمالي الموجودات المتداولة                       |
| ٣,٥٠٦,٥٦٣        | ٤,٦٤٥,٧٣٨ |       | إجمالي الموجودات                                 |
|                  |           |       | المطلوبات وصافي الموجودات                        |
|                  |           |       | المطلوبات المتداولة:                             |
| ٣٠,٤٣٢           | ٤,٢٨٦     | (٨)   | مصاريف مستحقة وأرصدة دائنة أخرى                  |
| ٣٠,٤٣٢           | ٤,٢٨٦     |       | إجمالي المطلوبات المتداولة                       |
| ٥٠,١٠٨           | ٥٠,١٠٨    | (٩)   | التزامات المنافع المحددة للموظفين                |
| ٨٠,٥٤٠           | ٥٤,٣٩٤    |       | إجمالي المطلوبات                                 |
|                  |           |       | صافي الموجودات:                                  |
| ٢,٠٣٥,٧٩٧        | ١,٣٤٩,٦٣٨ |       | صافي الموجودات غير المقيدة                       |
| ١,٣٩٠,٢٢٦        | ٣,٢٤١,٧٠٦ | (١٦)  | صافي الموجودات المقيدة                           |
| ٣,٤٢٦,٠٢٣        | ٤,٥٩١,٣٤٤ |       | صافي الموجودات                                   |
| ٣,٥٠٦,٥٦٣        | ٤,٦٤٥,٧٣٨ |       | إجمالي المطلوبات وصافي الموجودات                 |

توقيع

عاطية

الحساب  
بدر غرير

٢٠٢٠/١١/٢٥

جمعية البيضاء للتنمية بمحافظة جدة  
مسجلة بوزارة الموارد البشرية والتنمية الاجتماعية برقم (٨٩٤)

قائمة الأنشطة  
(بالريال السعودي)

| إجمالي ديسمبر ٢٠٢٠م | إجمالي ديسمبر ٢٠٢١م | مقيدة     | غير مقيدة | الإيضاح |
|---------------------|---------------------|-----------|-----------|---------|
| ٥١٣,٢٩٤             | ٥٢٧,٠٣٠             | -         | ٥٢٧,٠٣٠   | (١٠)    |
| ١,١٠٩,٤٢٠           | ٩٧٥,٦٦٩             | ٩٧٥,٦٦٩   | -         | (١١)    |
| ٤١,٠٠٠              | ٨١,٠٠٠              | -         | ٨١,٠٠٠    | (١٢)    |
| ٦٤٦,٥٥١             | ٧٤,٦٧٣              | ٧٤,٦٧٣    | -         | (١٣)    |
| ٤٠٩,٩٥٠             | ١,٢٦٣,٠٠٠           | ١,٢٦٣,٠٠٠ | -         | (١٤)    |
| ٧٥٤                 | ٥,٠٠٠               | -         | ٥,٠٠٠     | (١٥)    |
| -                   | -                   | (٤٦١,٨٦٢) | ٤٦١,٨٦٢   | (١٦)    |
| ٢,٧٧٠,٤٦٩           | ٢,٩٢٦,٣٧٢           | ١,٨٥١,٤٨٠ | ١,٠٧٤,٨٩٢ | (١٧)    |
| ٣٩٧,٢٤٣             | ٣١٤,٤٩٥             | -         | ٣١٤,٤٩٥   | (١٨)    |
| ٣٧٥,٠٠٠             | -                   | -         | -         | (١٩)    |
| ١٩٤,٩٧٢             | ١٤٧,٣٦٧             | -         | ١٤٧,٣٦٧   | (٢٠)    |
| ١,٠٨٠,٤٥٨           | ٨٤٨,٢٦٣             | -         | ٨٤٨,٢٦٣   | (٢١)    |
| ٣٥٩,٨١١             | ٣٣٧,٦١٧             | -         | ٣٣٧,٦١٧   | (٢٢)    |
| ٩٧,٣٧٨              | ١١٤,٣١٩             | -         | ١١٤,٣١٩   | (٢٣)    |
| ٢,١٠٦               | ٣,٩٩٠               | -         | ٣,٩٩٠     | (٢٤)    |
| ٢,٥٠٦,٩٦٨           | ١,٧٦١,٠٥١           | -         | ١,٧٦١,٠٥١ | (٢٥)    |
| ٢٦٣,٥٠١             | ١,١٦٥,٣٢١           | ١,٨٥١,٤٨٠ | (٦٨٦,١٥٩) | (٢٦)    |
| ٣,١٦٢,٥٢٢           | ٣,٤٢٦,٠٢٣           | ١,٣٩٠,٢٢٦ | ٢,٠٣٥,٧٩٧ | (٢٧)    |
| ٣,٤٢٦,٠٢٣           | ٤,٥٩١,٣٤٤           | ٣,٢٤١,٧٠٦ | ١,٣٤٩,٦٣٨ | (٢٨)    |

ان الايضاحات المرفقة من رقم (١) الى رقم (١٨) تشكل جزءاً لا يتجزأ من هذه القوائم المالية

١٦/٥

رؤساء مجلس

مجلس

٢٠١٦  
١٦/٥٢٠٦



جمعية البيضاء للتنمية بمحافظة جدة  
مسجلة بوزارة الموارد البشرية والتنمية الاجتماعية برقم (٨٩٤)

قائمة التدفقات النقدية  
(بالريال السعودي)

| للسنة المنتهية في ٣١ ديسمبر |           |  |
|-----------------------------|-----------|--|
| ٢٠٢٠ م                      | ٢٠٢١ م    |  |
| ٢٦٣,٥٠١                     | ١,١٦٥,٣٢١ | <u>التدفقات النقدية من العمليات التشغيلية</u>            |
|                             |           | التغير في صافي الموجودات خلال السنة                      |
|                             |           | التعديلات لـ:  |
| ٩٧,٣٧٨                      | ١١٤,٣١٩   | استهلاك ممتلكات ومعدات                                   |
| ٢,١٠٦                       | ٣,٩٩٠     | إطفاء موجودات غير ملموسة                                 |
| ٢٥,٩٤٧                      | ٥,٥١٠     | المكون من التزامات المنافع المحددة للموظفين              |
| (٢١,٧٩١)                    | -         | مخزون  |
| (٢٨,٨٨٥)                    | (٧٥,٤٨٣)  | أرصدة مدينة أخرى   |
| (١,١٠٠)                     | -         | الذمم الدائنة  |
| ٦,٢٥٠                       | (٢٦,١٤٦)  | مصاريف مستحقة وأرصدة دائنة أخرى                          |
| -                           | (٥,٥١٠)   | المسدد من التزامات المنافع المحددة للموظفين              |
| ٣٤٣,٤٠٦                     | ١,١٨٢,٠٠١ | صافي التدفقات النقدية الناتجة من النشاط التشغيلي         |
|                             |           | <u>التدفقات النقدية من العمليات الاستثمارية</u>          |
| (٢٦٩,٢٢٩)                   | (٨٠,٥٣٢)  | شراء ممتلكات ومعدات                                      |
| -                           | (٤٨,٠٠٠)  | إضافة موجودات غير ملموسة                                 |
| (٢٦٩,٢٢٩)                   | (١٢٨,٥٣٢) | صافي التدفقات النقدية (المستخدمة في) الأنشطة الاستثمارية |
| ٧٤,١٧٧                      | ١,٠٥٣,٤٦٩ | الزيادة في النقد لدى البنوك                              |
| ٢,٩٤٨,١٦٧                   | ٣,٠٢٢,٣٤٤ | نقد لدى البنوك - رصيد بداية السنة                        |
| ٣,٠٢٢,٣٤٤                   | ٤,٠٧٥,٨١٣ | نقد لدى البنوك - رصيد نهاية السنة                        |

بوسيد

بوسيد

بوسيد  
بدر محمد  
١٧/٥

**جمعية البيضاء للتنمية بمحافظة جدة**  
**مسجلة بوزارة الموارد البشرية والتنمية الاجتماعية برقم (٨٩٤)**

**إيضاحات حول القوائم المالية للسنة المنتهية في ٣١ ديسمبر ٢٠٢١م**  
**(بالريال السعودي)**

**١- التكوين والنشاط**

جمعية البيضاء للتنمية بمحافظة جدة؛ جمعية خيرية ("الجمعية") مسجلة لدى وزارة الموارد البشرية والتنمية الاجتماعية برقم (٨٩٤) بتاريخ ١٤٣٨/٠٧/٦هـ.

ومركزها الرئيسي جدة - المملكة العربية السعودية.

- وتتمثل أهداف الجمعية طبقاً لنظامها الأساسي في ما يلي :
- بناء مساكن خيرية وتوفيرها للمحتاجين وتهيئتها بالبنية التحتية .
  - توفير الخدمات التي يحتاجها المستفيدون .
  - رفع مستوى الوعي بين المستفيدين .
  - تطوير مهارات وقدرات المستفيدين .
  - دعم المشروعات التي تهدف إلى تحسين مستوى المعيشة للمستفيدين .

**السنة المالية :**

تبدأ السنة المالية للجمعية من أول يناير من كل سنة ميلادية وتنتهي بنهاية شهر ديسمبر من السنة نفسها.

**٢- أسس الإعداد**

**• بيان الالتزام**

تم إعداد القوائم المالية المرفقة وفقاً للمعايير المحاسبية للمنشآت غير الهادفة للربح المعتمدة في المملكة، ولمتطلبات الإثبات والقياس والإفصاح الواردة في المعيار الدولي للتقرير المالي للمنشآت الصغيرة والمتوسطة المعتمدة في المملكة فيما لم تعالجه المعايير المحاسبية للمنشآت غير الهادفة للربح الصادرة عن الهيئة، والإصدارات الأخرى المعتمدة من الهيئة السعودية للمراجعين والمحاسبين الملزمة لظروف الجمعية.

**• العرف المحاسبي**

تم إعداد القوائم المالية وفقاً لعرف التكلفة التاريخية وطبقاً لأساس الاستحقاق المعدل، وأساس الاستحقاق المعدل هو أساس الاستحقاق للإيرادات والمكاسب والمصروفات والخسائر باستثناء الإيرادات والمكاسب من التبرعات واشتراكات الأعضاء وباستثناء المصروفات والخسائر من التزامات منافع الموظفين حيث تسجل وفقاً للأساس النقدي المحاسبي وهو أساس شامل للمحاسبة خلاف معايير المحاسبة.

**• التقديرات المحاسبية**

إن إعداد القوائم المالية وفقاً لمعايير المنشآت غير الهادفة للربح الصادرة من الهيئة السعودية للمراجعين والمحاسبين وللمعيار الدولي للمنشآت الصغيرة ومتوسطة الحجم يتطلب استخدام التقديرات والافتراضات التي تؤثر على قيمة الموجودات والمطلوبات المقيدة وعلى الإفصاح عن الموجودات والمطلوبات المحتملة في تاريخ القوائم المالية والإيرادات والمصاريف، وبالرغم من أن التقديرات مبنية على أفضل المعلومات والأحداث المتوفرة لدى الإدارة في تاريخ إصدار القوائم المالية إلا أن النتائج الفعلية النهائية قد تختلف عن هذه التقديرات.

تتم مراجعة هذه التقديرات والافتراضات دورياً، يتم إظهار أثر التعديلات الناتجة من تغيير التقديرات المحاسبية في الفترة التي تحدث فيها إذا كان أثر التعديل على السنة الذي حدث فيها التغيير فقط أو على السنة التي حدث فيها التغيير والسنوات المقبلة إذا كان أثر التعديل يمتد للسنة الذي حدث فيها التغيير والسنوات المقبلة.

**العملة الوظيفية وعملة العرض**

تم عرض القوائم المالية بالريال السعودي الذي يمثل العملة الوظيفية وعملة العرض للجمعية.

جمعية البيضاء للتنمية بمحافظة جدة  
مسجلة بوزارة الموارد البشرية والتنمية الاجتماعية برقم (٨٩٤)

إيضاحات حول القوائم المالية للسنة المنتهية في ٣١ ديسمبر ٢٠٢١ م  
(بالريال السعودي)

٣- السياسات المحاسبية الهامة

النقد لدي البنوك

يتضمن النقد وما في حكمه النقدية بأرصدة البنوك.

ممتلكات ومعدات وموجودات غير ملموسة

تدرج الممتلكات والمعدات والموجودات غير الملموسة بالتكلفة بعد خصم الاستهلاك أو الإطفاء المتراكم و / أو خسائر الهبوط في القيمة المتراكمة، إن وجدت. وتشمل هذه التكلفة تكلفة استبدال أجزاء من الممتلكات والمعدات والموجودات غير الملموسة، وعند الحاجة إلى استبدال أجزاء هامة من الممتلكات والمعدات والموجودات غير الملموسة على فترات، تقوم الجمعية بإدراج هذه الأجزاء كأصول فردية ذات أعمار إنتاجية محددة وتستهلكها وفقاً لذلك. وبالمثل، عندما يتم إجراء الفحص الرئيسي، يتم إثبات تكلفتها في القيمة الدفترية كبديل إذا تم استيفاء معايير الاعتراف، يتم إثبات جميع تكاليف الإصلاح والصيانة الأخرى في قائمة الأنشطة عند تكبدها، يتم إدراج القيمة الحالية للتكلفة المتوقعة لإلغاء تشغيل الأصل بعد استخدامه في تكلفة الأصل المعني في حالة استيفاء معايير إثبات المخصص.

يتم احتساب الاستهلاك على أساس القسط الثابت على مدى العمر الإنتاجي المقدر للموجودات كما يلي:

| %  | %  |               |
|----|----|---------------|
| ٢٠ | ١٠ | مباني         |
| ٢٥ | ٢٠ | أثاث ومفروشات |
| ٢٥ | ٢٥ | لوحات إعلانية |

يتم حذف بند من بنود الممتلكات والمعدات أو الموجودات غير الملموسة عند استبعاده أو عندما لا يتوقع أي منافع اقتصادية مستقبلية من استخدامه أو استبعاده، يتم احتساب أي أرباح أو خسائر ناتجة عن استبعاد الأصول على أساس الفرق بين صافي متحصلات الاستبعاد والقيمة الدفترية للأصل، ويتم إدراجها في قائمة الأنشطة عندما يتم استبعاد الأصل.

يتم مراجعة القيمة المتبقية والأعمار الإنتاجية وطرق استهلاك الممتلكات والمعدات والموجودات غير الملموسة عند نهاية كل سنة مالية على الأقل ويتم تعديلها على الفترات المستقبلية، إذا كان ذلك مناسباً.

الذمم الدائنة التجارية والمستحقات والأرصدة الدائنة الأخرى

تتضمن الذمم الدائنة التجارية للموردين والمستحقات والدائنين الآخرين، وتمثل الالتزامات عن بضاعة تم استلامها وخدمات تم توريدها للجمعية قبل نهاية السنة المالية ولم تسدد، تدرج المبالغ المستحقة الدفع مبدئياً بسعر المعاملة ويتم قياسها لاحقاً بالتكلفة المطفأة باستخدام طريقة الفائدة الفعلية.

المخصصات

يتم قيد مخصص في قائمة المركز المالي عندما يكون على الجمعية التزام حالي (قانوني أو استثنائي) بناءً على حدث ماضي ويكون من المحتمل أن تحتاج الجمعية لسداد الالتزام ومن الممكن تقدير الالتزام بشكل موثوق.

الإيرادات

تتمثل الإيرادات والمكاسب في التبرعات والإعانات والهبات التي تتلقاها الجمعية من المتبرعين والداعمين وكذلك الاشتراكات والممولات وكافة الإيرادات الأخرى المتنوعة، ويتم إثبات الإيرادات والمكاسب وفقاً للأساس النقدي المحاسبي.

المصاريف

يتم إثبات المصاريف والخسائر التي تتحملها الجمعية بأسعار حيازة المنافع التي تم الحصول عليها ويتم إثبات تلك المصاريف والخسائر طبقاً لمبدأ الاستحقاق المعدل.

تحويل العملات الأجنبية

تحفظ الجمعية بسجلاتها المحاسبية بالريال السعودي ويجري تحويل المعاملات التي تتم بالعملة الأجنبية إلى الريال السعودي على أساس أسعار الصرف السائدة في السوق بتاريخ تلك المعاملات.

جمعية البيضاء للتنمية بمحافظة جدة  
مسجلة بوزارة الموارد البشرية والتنمية الاجتماعية برقم (٨٩٤)

إيضاحات حول القوائم المالية للسنة المنتهية في ٣١ ديسمبر ٢٠٢١ م  
(بالريال السعودي)

٤ - ممتلكات ومعدات، صافي

| الإجمالي | لوحات<br>الدعاية والإعلان | ألات<br>ومعدات مكتبية | أثاث<br>ومفروشات | تحسينات<br>مباني مستأجرة | المباني | التكلفة:-                   |
|----------|---------------------------|-----------------------|------------------|--------------------------|---------|-----------------------------|
| ٥٧٥,٠٩٣  | ٦٢,٤٢٤                    | ١٣٩,٩٦٩               | ٦٧,١٤٠           | ١٢٥,٠٦٠                  | ١٨٠,٥٠٠ | كما في ٠١ يناير ٢٠٢١ م      |
| ٨٠,٥٣٢   | ٤٥٠                       | ٨٠,٠٨٢                | -                | -                        | -       | الإضافات خلال السنة         |
| ٦٥٥,٦٢٥  | ٦٢,٨٧٤                    | ٢٢٠,٠٥١               | ٦٧,١٤٠           | ١٢٥,٠٦٠                  | ١٨٠,٥٠٠ | الرصيد في ٣١ ديسمبر ٢٠٢١ م  |
| ٢١٤,٧٣٠  | ٣٩,٧٣٢                    | ٥٥,٥٣٩                | ٣١,١٦١           | ٧٩,٢٧٤                   | ٩,٠٢٤   | <u>الاستهلاك المتراكم:-</u> |
| ١١٤,٣١٩  | ١٥,٦٤١                    | ٤٢,٣١١                | ١٣,٤١٧           | ٢٥,٠١٢                   | ١٧,٩٣٨  | الرصيد في ٠١ يناير ٢٠٢١ م   |
| ٣٢٩,٠٤٩  | ٥٥,٣٧٣                    | ٩٧,٨٥٠                | ٤٤,٥٧٨           | ١٠٤,٢٨٦                  | ٢٦,٩٦٢  | استهلاك السنة               |
| ٣٢٦,٥٧٦  | ٧,٥٠١                     | ١٢٢,٢٠١               | ٢٢,٥٦٢           | ٢٠,٧٧٤                   | ١٥٣,٥٣٨ | كما في ٣١ ديسمبر ٢٠٢١ م     |
| ٣٦٠,٣٦٣  | ٢٢,٦٩٢                    | ٨٤,٤٣٠                | ٣٥,٩٧٩           | ٤٥,٧٨٦                   | ١٧١,٤٧٦ | كما في ٣١ ديسمبر ٢٠٢٠ م     |

جمعية البيضاء للتنمية بمحافظة جدة  
مسجلة بوزارة الموارد البشرية والتنمية الاجتماعية برقم (٨٩٤)

إيضاحات حول القوائم المالية للسنة المنتهية في ٣١ ديسمبر ٢٠٢١ م  
(بالريال السعودي)

| الإجمالي | البرامج | ٥- موجودات غير ملموسة - صافي التكلفة: |
|----------|---------|---------------------------------------|
| ٨,٤٠٠    | ٨,٤٠٠   | الرصيد في بداية السنة                 |
| ٤٨,٠٠٠   | ٤٨,٠٠٠  | الإضافات خلال السنة                   |
| ٥٦,٤٠٠   | ٥٦,٤٠٠  | الرصيد في ٣١ ديسمبر ٢٠٢١ م            |
| ٥,٦٠٦    | ٥,٦٠٦   | الإطفاء المتراكم:                     |
| ٣,٩٩٠    | ٣,٩٩٠   | الرصيد في بداية السنة                 |
| ٩,٥٩٦    | ٩,٥٩٦   | إطفاء السنة                           |
| ٤٦,٨٠٤   | ٤٦,٨٠٤  | الرصيد في ٣١ ديسمبر ٢٠٢١ م            |
| ٢,٧٩٤    | ٢,٧٩٤   | صافي القيمة الدفترية:                 |
|          |         | كما في ٣١ ديسمبر ٢٠٢١ م               |
|          |         | كما في ٣١ ديسمبر ٢٠٢٠ م               |

| كما في ٣١ ديسمبر ٢٠٢٠ م | كما في ٣١ ديسمبر ٢٠٢١ م | ٦- نقد لدى البنوك<br>بنك الاستثمار<br>مصرف الانماء |
|-------------------------|-------------------------|--|
| ٥٠,٠٠٠                  | ١,٢٠٩,٦٥٩               |  |
| ٢,٩٧٢,٣٤٤               | ٢,٨٦٦,١٥٤               |  |
| ٣,٠٢٢,٣٤٤               | ٤,٠٧٥,٨١٣               |  |

| كما في ٣١ ديسمبر ٢٠٢٠ م | كما في ٣١ ديسمبر ٢٠٢١ م | ٧- أرصدة مدينة أخرى<br>عهد<br>أرصدة مدينة أخرى |
|-------------------------|-------------------------|--|
| ٦,٦٧٦                   | ٧٧,٤١٠                  |  |
| ٨٤,٨١٩                  | ٨٩,٥٦٨                  |  |
| ٩١,٤٩٥                  | ١٦٦,٩٧٨                 |  |

| كما في ٣١ ديسمبر ٢٠٢٠ م | كما في ٣١ ديسمبر ٢٠٢١ م | ٨- مصاريف مستحقة وأرصدة دائنة أخرى<br>ذمم موظفين<br>مصاريف مستحقة |
|-------------------------|-------------------------|---|
| -                       | ١١٠                     |   |
| ٣٠,٤٣٢                  | ٤,١٧٦                   |   |
| ٣٠,٤٣٢                  | ٤,٢٨٦                   |   |

جمعية البيضاء للتنمية بمحافظة جدة  
مسجلة بوزارة الموارد البشرية والتنمية الاجتماعية برقم (٨٩٤)

إيضاحات حول القوائم المالية للسنة المنتهية في ٣١ ديسمبر ٢٠٢١ م  
(بالريال السعودي)

٩- التزامات المنافع المحددة للموظفين

يتعين على الجمعية دفع التزامات مكافأة نهاية الخدمة لجميع الموظفين بموجب نظام العمل السعودي عند إنهاء خدمتهم.

أ- المبالغ المعترف بها في قائمة المركز المالي:

| كما في ٣١<br>ديسمبر ٢٠٢٠ م | كما في ٣١<br>ديسمبر ٢٠٢١ م |
|----------------------------|----------------------------|
| ٥٠,١٠٨                     | ٥٠,١٠٨                     |

التزامات المنافع المحددة للموظفين

ب- تسوية القيمة الحالية لالتزامات المنافع المحدد للموظفين:

| كما في ٣١<br>ديسمبر ٢٠٢٠ م | كما في ٣١<br>ديسمبر ٢٠٢١ م |
|----------------------------|----------------------------|
| ٥٠,١٠٨                     | ٥٠,١٠٨                     |
| -                          | ٥,٥١٠                      |
| -                          | (٥,٥١٠)                    |
| ٥٠,١٠٨                     | ٥٠,١٠٨                     |

الرصيد الإفتتاحي  
المدرج ضمن قائمة الدخل الشامل  
المكون خلال السنة  
المزايا المدفوعة خلال العام  
القيمة الحالية لالتزامات المنافع المحددة

| كما في ٣١<br>ديسمبر ٢٠٢٠ م | كما في ٣١<br>ديسمبر ٢٠٢١ م |
|----------------------------|----------------------------|
| ٨,٤٥٠                      | -                          |
| ٢,٧٦٨                      | -                          |
| -                          | ٢٠,٨٦٦                     |
| -                          | ٣١٠,٠٠٠                    |
| ٦,٢٥٠                      | -                          |
| ٦,٢٥٠                      | -                          |
| ١١,٢٠٠                     | ١٠,٠٠٠                     |
| ٥٩,٠٥٠                     | ٧٨,٢٥٠                     |
| ٤١٩,٠٥٠                    | ١٤,٨٣٥                     |
| ٣,٢٠٠                      | -                          |
| ٥٦,٢٥٢                     | -                          |
| ١٥,٩٠٠                     | ١,٧٥٠                      |
| ٥٠٠                        | -                          |
| -                          | ٣٠,٠٠٠                     |
| -                          | ٣٥٣,٩٦٨                    |
| -                          | ٤٩,٥٠٠                     |
| -                          | ٤٤,٠٠٠                     |
| -                          | ٤٧,٠٠٠                     |
| -                          | ١٥,٤٠٠                     |
| ٥٢٠,٥٥٠                    | ١٠٠                        |
| ١,١٠٩,٤٢٠                  | ٩٧٥,٦٦٩                    |

١٠- التبرعات النقدية المقيدة

كسوة رمضان  
إفطار جود  
برنامج التطريز  
المسجد  
كفالات ايتام  
كفالات ارامل  
مساعداة  
حملة الحج اضاحي  
السلة الغذائية  
دعم الاسر المحتاجة  
خير السعودية  
تفريج كرية  
برامج طبية  
سقيا ماء  
دعم التشغيل  
التميز المؤسسي  
المنتجات المالية والتمويلية  
كسوة عيد  
كسوة شتاء  
مانسيناكم

جمعية البيضاء للتنمية بمحافظة جدة  
مسجلة بوزارة الموارد البشرية والتنمية الاجتماعية برقم (٨٩٤)

إيضاحات حول القوائم المالية للسنة المنتهية في ٣١ ديسمبر ٢٠٢١ م  
(بالريال السعودي)

| كما في ٣١<br>ديسمبر ٢٠٢٠ م | كما في ٣١<br>ديسمبر ٢٠٢١ م |                                |
|----------------------------|----------------------------|--------------------------------|
| ٢٠٠,٠٠٠                    | -                          | ١١ - التبرعات العينية والخدمات |
| -                          | ١٠٩                        | تبرع ايجارات                   |
| ٢,٦٣٢                      | ١٩٥                        | ادوية طبية                     |
| ١٤٥,١٥٥                    | ٢٠,٤٩٥                     | برامج الاشبال                  |
| -                          | ٦٢٠                        | اسر محتاجة                     |
| -                          | ٥٢,٠٠٠                     | برنامج خياطة وتطريز            |
| -                          | ٣٥٩                        | سلل غذائية                     |
| -                          | ٨٩٥                        | برنامج العيد                   |
| ٢٩٨,٧٦٤                    | -                          | خير السعودية                   |
| ٦٤٦,٥٥١                    | ٧٤,٦٧٣                     | تبرعات عينية غير مقيدة         |

| كما في ٣١<br>ديسمبر ٢٠٢٠ م | كما في ٣١<br>ديسمبر ٢٠٢١ م |                              |
|----------------------------|----------------------------|------------------------------|
| ١٦,٠١٢                     | ٤٥٠                        | ١٢ - مصروفات ومساعدات        |
| ٩,٤٨٠                      | ٤,٠١١                      | خير السعودية                 |
| ٦٤,٥٥٠                     | ٨٧,٢٥٠                     | مانسيناكام                   |
| ١٨٦,٧٤٨                    | ١٨٩,٣٢٩                    | حملة الحج اضاحي              |
| ١١٨,٩٣٥                    | -                          | السلة الغذائية               |
| ١,٥١٨                      | -                          | برامج وانشطة الشباب والاشبال |
| -                          | ٢,٤٠٠                      | برامج وانشطة الأمهات         |
| -                          | ٣١,٠٥٥                     | أسر محتاجة                   |
| ٣٩٧,٢٤٣                    | ٣١٤,٤٩٥                    | سقيا ماء                     |

**جمعية البيضاء للتنمية بمحافظة جدة**  
**مسجلة بوزارة الموارد البشرية والتنمية الاجتماعية برقم (٨٩٤)**

**إيضاحات حول القوائم المالية للسنة المنتهية في ٣١ ديسمبر ٢٠٢١ م**  
**(بالريال السعودي)**

| كما في ٣١<br>ديسمبر ٢٠٢٠ م | كما في ٣١<br>ديسمبر ٢٠٢١ م | ١٣ - المساعدات العينية |
|----------------------------|----------------------------|------------------------|
| ٣٧,٥٧٧                     | ٥٠,٣٣٠                     | خير السعودية           |
| ١٥٣,٢٥٤                    | ٧,٩٩٥                      | أسر محتاجة             |
| ١٩٨                        | ٣,٠٨٠                      | أدوية طبية             |
| ٣,٨٣٥                      | ١٥,٣٦١                     | مانسيناكم              |
| -                          | ١٨,١٤٢                     | خياطة وتطريز           |
| -                          | ٥٢,١٠٠                     | السلة الغذائية         |
| -                          | ٣٥٩                        | برنامج العيد           |
| ١٠٨                        | -                          | أخرى                   |
| <u>١٩٤,٩٧٢</u>             | <u>١٤٧,٣٦٧</u>             |                        |

| كما في ٣١<br>ديسمبر ٢٠٢٠ م | كما في ٣١<br>ديسمبر ٢٠٢١ م | ١٤ - مصروفات الأنشطة     |
|----------------------------|----------------------------|--------------------------|
| ٥١٦,٨٠٣                    | ٥١٩,٨١٠                    | رواتب وأجور وما في حكمها |
| ١٦١,٩٨١                    | -                          | إيجارات                  |
| ٧,٤٤٢                      | ٣,٧٠٤                      | ضيافة ونظافة             |
| ٤٦,٧٠٣                     | ١٠٤,٢٥٢                    | برامج وأنشطة غير مقيدة   |
| ٧٧,٩١٠                     | -                          | دعاية وإعلان وهدايا      |
| ١٨١,٠٠٠                    | ١٨٢,٦٥٠                    | تكاليف مهنية واستشارية   |
| ٩,٠٠٠                      | ٧٤٢                        | تدريب                    |
| ٥,٠٥٠                      | ١١,٦٥٠                     | تحميل وتنزيل             |
| ٧٤,٥٦٩                     | ٢٥,٤٥٥                     | منافع ومستهلكات          |
| <u>١,٠٨٠,٤٥٨</u>           | <u>٨٤٨,٢٦٣</u>             |                          |



جمعية البيضاء للتنمية بمحافظة جدة  
مسجلة بوزارة الموارد البشرية والتنمية الاجتماعية برقم (٨٩٤)

إيضاحات حول القوائم المالية للسنة المنتهية في ٣١ ديسمبر ٢٠٢١ م  
(بالريال السعودي)

| كما في ٣١<br>ديسمبر ٢٠٢٠ م | كما في ٣١<br>ديسمبر ٢٠٢١ م | المصروفات العمومية والإدارية |
|----------------------------|----------------------------|------------------------------|
| ٢٠٥,٩٨٠                    | ٢٣٢,١٩١                    | رواتب وأجور وما في حكمها     |
| ١٥,٩٩٥                     | ٢٤,٣٠١                     | التأمينات الاجتماعية         |
| ٥٨,٠٠٠                     | -                          | إيجارات                      |
| ١٠,٧٩٩                     | ٣,٠٠١                      | أدوات كتابية ومطبوعات        |
| ٥,٧٦٧                      | ٧,٩٩٨                      | سفر وانتقال وانتداب          |
| ٨,٢٥٦                      | ٨,٤٣٢                      | بريد وبرق وهاتف              |
| ٦,٩١٠                      | ٦,٦٠٩                      | كهرباء ومياه                 |
| ١٥,٨٧٦                     | ١٠,٠٠٨                     | صيانة وإصلاح وترميم          |
| ٦٤٨                        | ١٢٩                        | محروقات وصيانة سيارات        |
| ٨,٣٦٤                      | ١,٠٦٣                      | ضيافة ونظافة                 |
| ١,١٨٠                      | ١٠,٨٤٠                     | مكافآت                       |
| -                          | ٣,٨٠٥                      | صيانة أجهزة وبرامج           |
| -                          | ٨٠٠                        | رسوم واشتراقات               |
| ٦,٨٣٨                      | ٨,٧٩٧                      | تأمين طبي وعلاج              |
| -                          | ٣,٦٥٠                      | استشارات                     |
| ٣,٧٢١                      | -                          | تدريب وتأهيل                 |
| ٩,٩٨٤                      | ٥,٥١٠                      | مكافأة نهاية الخدمة          |
| -                          | ٢,١٦٨                      | مواد مستهلكة                 |
| ١,٤٩٣                      | ٢,٣٥٢                      | مصاريف بنكية                 |
| -                          | ٩٦٣                        | أخرى                         |
| <u>٣٥٩,٨١١</u>             | <u>٣٣٢,٦١٧</u>             |                              |

جمعية البيضاء للتنمية بمحافظة جدة  
مسجلة بوزارة الموارد البشرية والتنمية الاجتماعية برقم (٨٩٤)

إيضاحات حول القوائم المالية للسنة المنتهية في ٣١ ديسمبر ٢٠٢١ م  
(بالريال السعودي)

| كما في ٣١<br>ديسمبر ٢٠٢٠ م | كما في ٣١<br>ديسمبر ٢٠٢١ م | ١٦ - صافي الأصول المقيدة    |
|----------------------------|----------------------------|-----------------------------|
| ٥١٧,١٤٦                    | ٨٤٨,٩٤٤                    | دعم تأسيس وتشغيل الجمعية    |
| ٣٤,٩٥٠                     | ١,٢٩٧,٩٥٠                  | زكاة                        |
| ٨,٤٥٠                      | ٨,٤٥٠                      | كسوة                        |
| ٢,٧٦٨                      | ٢,٧٦٨                      | جود                         |
| ٦,٢٥٠                      | ٦,٢٥٠                      | كفالات أيتام                |
| ٦,٢٥٠                      | ٦,٢٥٠                      | كفالات أرامل                |
| ١١,٢٠٠                     | ٢١,٢٠٠                     | مساعداً                     |
| ٢٣٢,٣٠٢                    | ٥٧,٧٠٨                     | السلة الغذائية              |
| ٣,٢٠٠                      | ١٣,٣٠٠                     | دعم الأسر المحتاجة          |
| ٤٠,٢٤٠                     | -                          | خير السعودية                |
| ١٥,٩٠٠                     | ١٧,٦٥٠                     | تفريج كربة                  |
| ٥٠٠                        | -                          | برامج طبية                  |
| ٥١١,٠٧٠                    | ٤٩١,٧٩٨                    | مانسيناك                    |
| -                          | ٣,٣٤٣                      | برنامج التطريز              |
| -                          | ٣١٠,٠٠٠                    | المسجد                      |
| -                          | ٤٩,٥٠٠                     | التميز المؤسسي              |
| -                          | ٤٤,٠٠٠                     | المنتجات المالية والتمويلية |
| -                          | ٤٧,٠٠٠                     | كسوة عيد                    |
| -                          | ١٥,٤٠٠                     | كسوة شتاء                   |
| -                          | ١٩٥                        | خدمات برامج                 |
| <u>١,٣٩٠,٢٢٦</u>           | <u>٣,٢٤١,٧٠٦</u>           |                             |

جمعية البيضاء للتنمية بمحافظة جدة  
مسجلة بوزارة الموارد البشرية والتنمية الاجتماعية برقم (٨٩٤)

إيضاحات حول القوائم المالية للسنة المنتهية في ٣١ ديسمبر ٢٠٢١ م  
(بالريال السعودي)

١٧- إدارة المخاطر المالية

القيمة العادلة

القيمة العادلة هي المبلغ الذي يمكن من خلاله تبادل أصل أو تسوية التزام بين أطراف مطلعة وراغبة في معاملة تجارية، ولا تعتقد الإدارة أن القيم العادلة للموجودات والالتزامات المالية للجمعية تختلف جوهرياً عن قيمتها الدفترية.

مخاطر العملات الأجنبية

تنتج مخاطر العملات من التغيرات والتذبذبات في قيمة الأدوات المالية نتيجة للتغير في أسعار صرف العملات الأجنبية، تراقب الإدارة التغيرات في أسعار العملات الأجنبية وتقوم بتسجيل تأثيراتها - إن وجدت - ضمن القوائم المالية وتعتقد أن الجمعية غير معرضة لمخاطر عملات أجنبية بشكل جوهري حيث أن العملة الرئيسية للتعامل هي الريال السعودي ومعظم تعاملات الجمعية الحالية تتم بالريال السعودي أو الدولار الأمريكي والذي سعر صرفه ثابت مع الريال.

مخاطر أسعار العملات

إن مخاطر أسعار العملات تتمثل في التغيرات والتذبذبات المحتملة في معدلات الفائدة التي قد تؤثر سلباً على الموجودات والالتزامات أو على التدفقات النقدية، ليس لدى الجمعية أي موجودات أو مطلوبات خاضعة لعمولات والتي قد تعرضها لهذا الخطر، وعليه فإن الجمعية لا تواجه مخاطر هامة تتعلق بأسعار العملات.

مخاطر الائتمان

إن مخاطر الائتمان تتمثل في إخفاق أحد الأطراف في أداة مالية في الوفاء بالتزامه والتسبب في تكبد الجمعية خسارة مالية، إن الأدوات المالية الخاصة بالجمعية التي يمكن أن تتعرض لمخاطر الائتمان تتضمن بشكل أساسي من أرصدة البنك، تقوم الجمعية بإيداع أموالها في مصارف مالية ذات موثوقية وذات قدرة ائتمانية عالية ولا تتوقع الإدارة وجود مخاطر ائتمان هامة تنتج من ذلك.

مخاطر السيولة

تتمثل مخاطر السيولة في عدم قدرة الجمعية على مقابلة التزاماتها المالية حال إستحقاقها، تتم مراقبة احتياجات السيولة دورياً وتعمل الإدارة على التأكد من توفر أموال كافية لمقابلة أي التزامات عند استحقاقها.

١٨- اعتماد القوائم المالية

تم اعتماد إصدار القوائم المالية بواسطة إدارة الجمعية بتاريخ ٢٣/٠٥/٢٠٢٢ م.



✉ info@albaydha.org.sa

☎ 0581801856

البيضاء  
Albaydha

جمعية البيضاء للتنمية  
Albaydha Society for Development



**SA 98 65000000 225A 1999 9001**

الحساب الرئيسي



البنك السعودي للاستثمار  
The Saudi Investment Bank

**SA 71 05000068 2016 7777 0000**

الحساب الرئيسي

SA 44 05000068 2016 7777 0001



إشتراكات الأعضاء

SA 17 05000068 2016 7777 0002



برامج وأنشطة

SA 87 05000068 2016 7777 0003



الزكاة

SA 60 05000068 2016 7777 0004



صدقات



مصرف الإنماء  
alinma bank



@albaydhasociety